

ZATWIERDZAM

.....

# **INSTRUKCJA BEZPIECZEŃSTWA POŻAROWEGO**



**ZAMIEJSCOWY WYDZIAŁ KULTURY FIZYCZNEJ  
AKADEMII WYCHOWANIA FIZYCZNEGO IM. EUGENIUSZA  
PIASECKIEGO W POZNANIU**

**HALA SPORTOWA „BETA”  
ul. Słowiańska 73; 66 – 400 Gorzów Wielkopolski**

Sporządził:  
Jacek Orlikowski

Gorzów Wielkopolski, sierpień 2019 r.

## SPIS TREŚCI

- I. Postanowienia wstępne.
  - a) Przedmiot i zakres opracowania.
  - b) Podstawa prawna.
  - c) Podstawowe definicje i pojęcia użyte w instrukcji.
  
- II. Warunki ochrony przeciwpożarowej wynikające z przeznaczenia obiektu, sposobu użytkowania i jego warunków technicznych.
  - a) Charakterystyka obiektu.
  - b) Charakterystyczne, potencjalne źródła powstania pożaru i drogi jego rozprzestrzeniania.
  - c) Zasady zapobiegania możliwości powstania pożaru.
  
- III. Określenie wyposażenia w wymagane urządzenia przeciwpożarowe i gaśnice oraz sposoby poddawania ich przeglądom technicznym i czynnościom konserwacyjnym.
  - a) Określenie wyposażenia i rozmieszczenie podręcznego sprzętu gaśniczego.
  - b) Sposoby poddawania przeglądom technicznym w czynnościom konserwacyjnym stosowanych w obiekcie urządzeń przeciwpożarowych i gaśnic.
  
- IV. Sposoby postępowania na wypadek pożaru i innego zagrożenia.
  
- V. Sposoby zabezpieczania prac niebezpiecznych pod względem pożarowym.
  - a) Rodzaje prac niebezpiecznych pod względem pożarowym.
  - b) Sposoby zabezpieczania prac niebezpiecznych pod względem pożarowym.
  
- VI. Warunki i organizacja ewakuacji ludzi oraz praktyczne sposoby ich sprawdzania.

# INSTRUKCJA BEZPIECZEŃSTWA POŻAROWEGO

Hala Sportowa „BETA”

ul. Słowiańska 73; Gorzów Wielkopolski

---

- a) Ogólne warunki prowadzenia ewakuacji.
  - b) Ogólne zasady w procesie ogłaszania alarmu.
  - c) Praktyczne zasady postępowania podczas ewakuacji.
  - d) Praktyczne sposoby sprawdzania ewakuacji.
- VII. Sposoby zaznaczania użytkowników obiektu, w tym pracowników z przepisami przeciwpożarowymi oraz treścią przedmiotowej instrukcji.
- VIII. Zadania i obowiązki w zakresie ochrony przeciwpożarowej dla osób będących stałymi użytkownikami.
- IX. Plan obiektu obejmujący jego usytuowanie oraz plan terenu przyległego.
- X. Załączniki do Instrukcji Bezpieczeństwa Pożarowego.

# INSTRUKCJA BEZPIECZEŃSTWA POŻAROWEGO

Hala Sportowa „BETA”

ul. Słowiańska 73; Gorzów Wielkopolski

---



## POSTANOWIENIA WSTĘPNE

# INSTRUKCJA BEZPIECZEŃSTWA POŻAROWEGO

Hala Sportowa „BETA”  
ul. Słowiańska 73; Gorzów Wielkopolski

---

## PRZEDMIOT I ZAKRES OPRACOWANIA

Przedmiotem niniejszego opracowania jest określenie szczegółowych wymagań zabezpieczenia przeciwpożarowego dla budynku Hali Sportowej „Beta” zlokalizowanej przy ul. Słowiańskiej 73 w Gorzowie Wielkopolskim, stosownie do ustaleń zawartych w § 6 ust. 1 Rozporządzenia Ministra Spraw Wewnętrznych i Administracji z dnia 7 czerwca 2010 r., w sprawie ochrony przeciwpożarowej budynków, innych obiektów budowlanych i terenów.

Zakres tematyczny instrukcji bezpieczeństwa pożarowego uwzględnia założenia ujęte w Rozporządzeniu MSWiA z dnia 7 czerwca 2010 r. w sprawie jw. oraz obejmuje następujące zagadnienia:

1. Warunki ochrony przeciwpożarowej wynikające z przeznaczenia obiektu, sposobu użytkowania, prowadzonego procesu technologicznego, magazynowania (składowania) i jego warunków technicznych, w tym zagrożenia wybuchem,
2. Określenie wyposażenia w wymagane urządzenia przeciwpożarowe i gaśnice oraz sposoby poddawania ich przeglądom technicznym i czynnościom konserwacyjnym,
3. Sposoby postępowania na wypadek pożaru i innego zagrożenia,
4. Sposoby zabezpieczania prac niebezpiecznych pod względem pożarowym jeżeli takie prace są przewidywane,
5. Warunki i organizację ewakuacji ludzi oraz praktyczne sposoby ich sprawdzania,
6. Sposoby zaznajamiania użytkowników obiektu, w tym zatrudnionych pracowników z przepisami przeciwpożarowymi oraz treścią przedmiotowej instrukcji,
7. Zadania i obowiązki w zakresie ochrony przeciwpożarowej dla osób będących ich stałymi użytkownikami,
8. Plany obiektów obejmujące ich usytuowanie oraz plan terenu przyległego.

# INSTRUKCJA BEZPIECZEŃSTWA POŻAROWEGO

Hala Sportowa „BETA”  
ul. Słowiańska 73; Gorzów Wielkopolski

---

**Instrukcja bezpieczeństwa pożarowego powinna być poddawana okresowej aktualizacji, co najmniej raz na dwa lata, a także po takich zmianach sposobu użytkowania obiektu lub procesu technologicznego, które wpływają na zmianę warunków ochrony przeciwpożarowej.**

Zgodnie z zapisami zawartymi art. 3 ustawy z dnia 24 sierpnia 1991 r. o ochronie przeciwpożarowej (Dz. U. z 2009 r., Nr 178, poz. 1380 z późn. zm.) osoba fizyczna, osoba prawna, organizacja lub instytucje korzystające ze środowiska, budynku, obiektu lub terenu są obowiązane zabezpieczyć je przed zagrożeniem pożarowym lub innym miejscowym zagrożeniem.

Właściciel (użytkownik, zarządzający) budynku, obiektu budowlanego i/lub terenu ponosi również odpowiedzialność za naruszenie przepisów przeciwpożarowych.

Zobowiązany jest zapewnić spełnienie warunków ochrony przeciwpożarowej poprzez:

- a) przestrzeganie przeciwpożarowych wymagań techniczno – budowlanych, instalacyjnych i technologicznych,
- b) wyposażenie obiektu w sprzęt pożarniczy oraz oznakowanie go pożarniczymi tablicami informacyjnymi i znakami bezpieczeństwa,
- c) zapewnienie konserwacji oraz naprawy urządzeń przeciwpożarowych i gaśnic w sposób gwarantujący ich sprawne i niezawodne funkcjonowanie,
- d) zapewnienie osobom przebywającym w budynku bezpieczeństwa i możliwość ewakuacji,
- e) przygotowanie obiektu do prowadzenia akcji ratowniczej,
- f) ustalenie sposobów postępowania na wypadek powstania pożaru, klęski żywiołowej lub innego miejscowego zagrożenia,
- g) zaznajomienie wszystkich użytkowników budynku z przepisami przeciwpożarowymi oraz Instrukcją Bezpieczeństwa Pożarowego – zgodnie z Rozporządzeniem Ministra Spraw Wewnętrznych i Administracji z dnia 7 czerwca 2010 r. w sprawie ochrony przeciwpożarowej budynków, innych obiektów budowlanych i terenów

# INSTRUKCJA BEZPIECZEŃSTWA POŻAROWEGO

Hala Sportowa „BETA”  
ul. Słowiańska 73; Gorzów Wielkopolski

---

oraz systemem zabezpieczeń techniczno – pożarowych, w które wyposażony jest obiekt, zasadami ich działania, obsługi i konserwacji.

Podstawowym warunkiem bezpieczeństwa pożarowego jest przestrzeganie obowiązujących przepisów i instrukcji oraz zapewnienie pełnej sprawności technicznej urządzeń, a także zachowanie ładu, porządku i czystości (spełnienia norm porządkowych i technologicznych).

Instrukcja Bezpieczeństwa Pożarowego stanowi realizację zapisów § 6 ust. 1 Rozporządzenia Ministra Spraw Wewnętrznych i Administracji z dnia 7 czerwca 2010 r. w sprawie ochrony przeciwpożarowej budynków, innych obiektów budowlanych i terenów i została sporządzona przez podmiot posiadający kwalifikacje zawodowe określone w art. 4 ust. 2 Ustawy z dnia 24 sierpnia 1991 roku o ochronie przeciwpożarowej:

**JACEK ORLIKOWSKI**

**Specjalista ds. BHP i PPOŻ**

[orlikowski@awf.poznan.pl](mailto:orlikowski@awf.poznan.pl)

tel. 500 297 740

# INSTRUKCJA BEZPIECZEŃSTWA POŻAROWEGO

Hala Sportowa „BETA”  
ul. Słowiańska 73; Gorzów Wielkopolski

---

## PODSTAWA PRAWNA

Merytoryczną podstawę niniejszego opracowania stanowią postanowienia obowiązujących aktów prawnych z zakresu ochrony przeciwpożarowej, a w szczególności:

1. Ustawa z dnia 24 sierpnia 1991 r. o ochronie przeciwpożarowej.
2. Ustawa z dnia 24 sierpnia 1991 r. o Państwowej Straży Pożarnej.
3. Rozporządzenie Ministra Spraw Wewnętrznych i Administracji z dnia 7 czerwca 2010 r. w sprawie ochrony przeciwpożarowej budynków, innych obiektów budowlanych i terenów.
4. Ustawa z dnia 7 lipca 1994 r. Prawo Budowlane.
5. Rozporządzenie Ministra Infrastruktury z dnia 12 kwietnia 2002 r. w sprawie warunków technicznych, jakim powinny odpowiadać budynki i ich usytuowanie.
6. Rozporządzenie Ministra Spraw Wewnętrznych i Administracji z dnia 24 października 2005 r. w sprawie czynności kontrolno – rozpoznawczych przeprowadzanych przez Państwową Straż Pożarną.
7. Rozporządzenie Ministra Spraw Wewnętrznych i Administracji z dnia 16 czerwca 2003 r. w sprawie uzgadniania projektu budowlanego pod względem ochrony przeciwpożarowej.
8. Rozporządzenie Ministra Spraw Wewnętrznych i Administracji z dnia 24 lipca 2009 r. w sprawie przeciwpożarowego zaopatrzenia w wodę oraz dróg pożarowych.
9. Zbiór Polskich Norm,

oraz dokumentacja, materiały i informacje uzyskane w trakcie przeglądu budynku.



# INSTRUKCJA BEZPIECZEŃSTWA POŻAROWEGO

Hala Sportowa „BETA”  
ul. Słowiańska 73; Gorzów Wielkopolski

---

## PODSTAWOWE DEFINICJE I POJĘCIA UŻYTE W INSTRUKCJI

**Ochrona przeciwpożarowa** polega na realizacji przedsięwzięć mających na celu ochronę życia, zdrowia, mienia lub środowiska przed pożarem, klęską żywiołową lub innym miejscowym zagrożeniem.

**Działanie ratownicze** – każda czynność podjęta w celu ochrony życia, zdrowia, mienia lub środowiska, a także likwidacji przyczyn powstania pożaru, klęski żywiołowej lub innego miejscowego zagrożenia.

**Inne miejscowe zagrożenie** – inne niż pożar i klęska żywiołowa zdarzenie wynikające z rozwoju cywilizacyjnego i naturalnych praw przyrody (katastrofy lub awarie techniczne, chemiczne, ekologiczne, budowlane) stanowiące zagrożenie dla życia, zdrowia, mienia lub środowiska.

**Bezpieczeństwo pożarowe** – stan eliminujący zagrożenie dla życia i zdrowia ludzi, uzyskiwany przez funkcjonowanie systemu norm prawnych i technicznych środków zabezpieczenia ppoż. oraz prowadzonych działań zapobiegawczych przed pożarem.

**Prace niebezpieczne pożarowo** – rozumie się przez to prace, których prowadzenie może powodować bezpośrednio niebezpieczeństwo powstania pożaru lub wybuchu.

**Strefa pożarowa** – przestrzeń wydzielona w taki sposób, aby w określonym czasie pożar nie mógł się przenieść na zewnątrz lub do wewnątrz wydzielonej przestrzeni.

**Techniczne środki zabezpieczeń ppoż.** – urządzenia techniczne, sprzęt, instalacje lub rozwiązania budowlane służące zapobieganiu powstawania i rozprzestrzeniania się pożarów.

**Urządzenia przeciwpożarowe** – rozumie się urządzenia (stałe lub półstałe, uruchamiane ręcznie lub samoczynnie) służące do zapobiegania powstaniu,

# INSTRUKCJA BEZPIECZEŃSTWA POŻAROWEGO

Hala Sportowa „BETA”

ul. Słowiańska 73; Gorzów Wielkopolski

---

wykrywania, zwalczania pożaru lub ograniczania jego skutków a w szczególności: stałe i półstałe urządzenia gaśnicze i zabezpieczające, urządzenia inertyzujące, urządzenia wchodzące w skład dźwiękowego systemu ostrzegawczego i systemu sygnalizacji pożarowej, w tym urządzenia sygnalizacyjno – alarmowe, urządzenia odbiorcze alarmów pożarowych i urządzenia odbiorcze sygnałów uszkodzeniowych, instalacje oświetlenia ewakuacyjnego, hydranty wewnętrzne i zawory hydrantowe, pompy w pompowniach przeciwpożarowych, przeciwpożarowe klapy odcinające, urządzenia oddymiające, urządzenia zabezpieczające przed powstaniem wybuchu i ograniczającego jego skutki, kurtyny dymowe oraz drzwi, bramy przeciwpożarowe i inne zamknięcia przeciwpożarowe, jeżeli są wyposażone w systemy sterowania, przeciwpożarowe wyłączniki prądu oraz dźwigi dla ekip ratowniczych.

**Przeciwpożarowy wyłącznik prądu** – wyłącznik odcinający dopływ prądu do wszystkich obwodów instalacji elektrycznej z wyjątkiem obwodów zasilających instalacje i urządzenia, których funkcjonowanie jest niezbędne podczas pożaru.

**System sygnalizacji pożarowej** – instalacja sygnalizacyjno – alarmowa służąca do samoczynnego wykrywania i przekazywania informacji o pożarze.

**Hydrant wewnętrzny** – zespół obudowany składający się z zaworu hydrantowego, węża pożarniczego i z prądownicy wodnej, zasilany bezpośrednio z instalacji wodociągowej przeciwpożarowej.

**Hydrant zewnętrzny** – zawór wbudowany w sieć wodociągową przeciwpożarową przeznaczony do pobierania wody z tej sieci do celów przeciwpożarowych.

**Zawór hydrantowy** – ręczny zawór odcinający umieszczony na instalacji wodociągowej przeciwpożarowej, wyposażony w nasadę pożarniczą 52 umożliwiającą podłączenie węży pożarniczych.

**Podręczny sprzęt gaśniczy** – sprzęt i urządzenia gaśnicze możliwe do użycia przez jedną osobę, dający się przez nią przenieść, z miejsca usytuowania do miejsca ewentualnego użycia – pożaru.

# INSTRUKCJA BEZPIECZEŃSTWA POŻAROWEGO

Hala Sportowa „BETA”  
ul. Słowiańska 73; Gorzów Wielkopolski

---

**Materiały niebezpieczne pożarowo** – rozumie się przez to następujące materiały niebezpieczne:

- a) gazy palne,
- b) ciecze palne o temperaturze zapłonu poniżej 328,15 K (55°C),
- c) materiały wytwarzające w zetknięciu z wodą gazy palne,
- d) materiały zapalające się samorzutnie w powietrzu,
- e) materiały wybuchowe i pirotechniczne,
- f) materiały ulegające samorzutnemu rozkładowi lub polimeryzacji,
- g) materiały mające skłonności do samozapalenia,
- h) materiały inne niż wymienione w pkt. a – g, jeśli sposób ich składowania, przetwarzania lub innego wykorzystania może spowodować powstanie pożaru.

**Odpowiednie warunki ewakuacji** – rozumie się przez to zespół przedsięwzięć oraz środków technicznych, zapewniający możliwość szybkiego i bezpiecznego opuszczenia strefy zagrożonej lub objętej pożarem.

**Gęstość obciążenia ogniowego** (dawniej obciążenie ogniowe) – wyrażona w jednostkach SI (MJ/m<sup>2</sup>) energia cieplna, która może powstać przy spaleniu materiałów palnych znajdujących się w pomieszczeniu, strefie pożarowej lub składowisku materiałów stałych, przypadająca na jednostkę powierzchni tego obiektu wyrażoną w m<sup>2</sup>. Gęstość obciążenia ogniowego obliczana jest według Polskiej

Normy zgodnie ze wzorem:

$$Q_d = \frac{\sum_{i=1}^{i=n} (Q_{c_i} \cdot G_i)}{F}$$

gdzie:

n – liczba materiałów,

Q<sub>c<sub>i</sub></sub> – ciepło spalania poszczególnych materiałów w MJ/kg,

G<sub>i</sub> – masa poszczególnych materiałów w kg,

F – powierzchnia rzutu poziomego pomieszczenia, strefy pożarowej lub składowiska.



**WARUNKI OCHRONY  
PRZECIWPOŻAROWEJ, WYNIKAJĄCE  
Z PRZEZNACZENIA OBIEKTU,  
SPOSOBU UŻYTKOWANIA  
I WARUNKÓW TECHNICZNYCH  
OBIEKTU**

# INSTRUKCJA BEZPIECZEŃSTWA POŻAROWEGO

Hala Sportowa „BETA”  
ul. Słowiańska 73; Gorzów Wielkopolski

---

## CHARAKTERYSTYKA POŻAROWA

### OBIEKTU

Zapisy niniejszego rozdziału w sposób szczegółowy określają wymagania dotyczące bezpieczeństwa pożarowego dla analizowanego obiektu, wynikające z jego przeznaczenia i sposobu użytkowania, a także wysokości oraz usytuowania w stosunku do poziomu terenu oraz sąsiadujących innych obiektów budowlanych.

Nadzór nad funkcjonowaniem obiektu sprawuje Zamiejscowy Wydział Kultury Fizycznej w Gorzowie Wielkopolskim Akademii Wychowania Fizycznego w Poznaniu. Budynek hali sportowej „Beta” z uwagi na jego wyposażenie, przeznaczony jest do realizacji zajęć dydaktycznych z wychowania fizycznego ze studentami AWF, prowadzenia treningów, imprez sportowych i rekreacyjnych oraz innych potrzeb AWF, jak również wynajmu innym firmom.

Dane techniczne:

- Powierzchnia użytkowa – 1085 m<sup>2</sup>, w tym:
  - płyta boiska – 795 m<sup>2</sup>
  - zaplecze techniczne – 133 m<sup>2</sup>
  - część magazynowo – sanitarna – 62 m<sup>2</sup>
  - trybuny – 50 m<sup>2</sup>
- Ilość kondygnacji – 1
- Ilość kondygnacji podziemnych – 0
- Kubatura – powyżej 1000 m<sup>3</sup>
- Wysokość – 7,1 m (budynek niski – N)

Pomiędzy poszczególnymi obiektami zachowane są następujące odległości:

- Lecznica dla zwierząt – 31 m
- Dom studenta AWF – 79 m
- Budynek garażowo – gospodarczy – 27 m

Odległości wymagane przepisami dot. ochrony przeciwpożarowej nie są przekroczone.

# INSTRUKCJA BEZPIECZEŃSTWA POŻAROWEGO

Hala Sportowa „BETA”  
ul. Słowiańska 73; Gorzów Wielkopolski

---

Na podstawie §209 ust. 2 Rozporządzenia Ministra Infrastruktury z dnia 12 kwietnia 2002 roku w sprawie warunków technicznych, jakim powinny odpowiadać budynki i ich usytuowanie (Dz. U. 2002 r. nr 75, poz. 690) obiekt hali sportowej ze względu na pełnioną funkcję zaliczany jest do kategorii zagrożenia ludzi ZL I.

Nie ma konieczności określania gęstości obciążenia ogniowego.

W obiekcie nie są i nie będą magazynowane materiały niebezpieczne pożarowo.

Na terenie obiektu nie występują pomieszczenia zagrożone wybuchem.

Obiekt stanowi jedną strefę pożarową – dopuszczalna wielkość strefy pożarowej wynosząca dla budynków niskich, jednokondygnacyjnych kwalifikowanych do kategorii zagrożenia ludzi ZL I - 10 000 m<sup>2</sup> nie jest przekroczona.

Wymagana dla budynku odporność pożarowa – klasa „D”.

Odporność ogniowa i stopień rozprzestrzeniania się ognia elementów budowlanych (na podstawie przedłożonej dokumentacji):

- Ściany zewnętrzne murowane z cegły pełnej lub kratówki grubości od 38 do 52 cm o klasie odporności ogniowej REI 240 NRO;
- Słupy nośne konstrukcji hali z dwuteowników stalowych 320 o klasie odporności ogniowej F0 NRO;
- Ścianki działowe z cegły kratówki grubości 12 cm o klasie odporności ogniowej EI 120 NRO;
- Ścianki działowe z płyt kartonowo gipsowych 2x na stelażu stalowym o klasie odporności ogniowej EI 30 NRO;
- Konstrukcja nośna dachu z płatwi dwuteowych stalowych 140 na dźwigarach dwuteowych stalowych 480 z pokryciem – papa termozgrzewalna na styropianie klejonym do blachy trapezowej stalowej w atestowanym systemie NRO;
- Konstrukcja nośna dachu nad dobudową – stalowa z sufitem podwieszanym z płyt gipsowo kartonowych 2xGKF 1,25 na stelażu stalowym oraz z pokryciem - papa termozgrzewalna na styropianie klejonym do blachy trapezowej stalowej w atestowanym systemie NRO;
- Konstrukcja nośna trybun – żelbetowa na ścianach z bloczków piaskowo wapiennych grubości 24 cm o klasie odporności ogniowej REI 60.

# INSTRUKCJA BEZPIECZEŃSTWA POŻAROWEGO

Hala Sportowa „BETA”  
ul. Słowiańska 73; Gorzów Wielkopolski

Wszystkie elementy budowlane wykonane z materiałów nierozprzestrzeniających ognia, spełniają parametru dla klasy „D” za wyjątkiem słupów nośnych konstrukcji hali wykonanych z dwuteowników stalowych.

| Klasa odporności pożarowej budynku | Klasa odporności ogniowej elementów budynku |                   |        |                   |                   |                  |
|------------------------------------|---|-------------------|--------|-------------------|-------------------|------------------|
|                                    | główna konstrukcja nośna                    | konstrukcja dachu | strop  | ściana zewnętrzna | ściana wewnętrzna | przekrycie dachu |
| „D”                                | R 30  | (-)               | REI 30 | EI 30             | (-)               | (-)              |

gdzie:

„R” – oznacza nośność ogniową (w minutach), określoną zgodnie z Polską Normą dotyczącą zasad ustalania klas odporności ogniowej elementów budynku;

„E” – szczelność ogniowa (w minutach), określana jw.;

„I” – izolacyjność ogniowa (w minutach), określana jw.;

Stosowanie w budynkach systemu sygnalizacji pożaru, dźwiękowego systemu ostrzegawczego oraz stałych urządzeń gaśniczych, z uwagi na jego przeznaczenie oraz powierzchnię nie jest wymagane.

Wszelkie palne elementy wystroju wewnątrz obiektu, przez które lub obok których prowadzone są przewody ogrzewcze, wentylacyjne, inne powinny być zabezpieczone przed możliwością zapalenia lub zwęglenia.

Zastosowanie sufitów podwieszanych oraz innych okładzin sufitów jest dopuszczalne jeżeli okładziny tych sufitów oraz same sufity podwieszane zostały wykonane z materiałów niepalnych lub niezapalnych, niekapiących i nieodpadających pod wpływem ognia.

## Uwaga

W przypadku, gdy spełnienie wymagań zawartych w przepisach techniczno – budowlanych bezpieczeństwa pożarowego nie jest możliwe, dopuszcza się stosowanie rozwiązań zamiennych, stosownie do postanowień wynikających z treści ekspertyzy technicznej rzeczoznawcy budowlanego oraz rzeczoznawcy do spraw

# INSTRUKCJA BEZPIECZEŃSTWA POŻAROWEGO

Hala Sportowa „BETA”  
ul. Słowiańska 73; Gorzów Wielkopolski

---

zabezpieczeń przeciwpożarowych, uzgodnionych z Komendantem Wojewódzkim Państwowej Straży Pożarnej.

Jednocześnie wspomnieć należy, że zastosowanie rozwiązań, o których mowa powyżej nie powinno prowadzić do pogorszenia warunków bezpieczeństwa pożarowego.

## **Zaopatrzenie w wodę do zewnętrznego gaszenia pożarów**

Wymagania dotyczące zaopatrzenia wodnego reguluje Rozporządzenie Ministra Spraw Wewnętrznych i Administracji z dnia 24 lipca 2009 roku w sprawie przeciwpożarowego zaopatrzenia w wodę oraz dróg pożarowych.

Zapewnienie właściwego przeciwpożarowego zaopatrzenia wodnego jest jednym z elementów warunkujących stan bezpieczeństwa pożarowego obiektu. Przez określenie ilości wody niezbędnej do zewnętrznego gaszenia pożaru, należy rozumieć wodę przeznaczoną do gaszenia pożaru bądź do obrony obiektu zagrożonego przetrutem ognia, która może być czerpana przez pompy lub autopompy Jednostek Ochrony Przeciwpożarowej.

Dla zapewnienia właściwego przeciwpożarowego zewnętrznego zaopatrzenia w wodę dla budynku Hali Sportowej „Beta” należy zlokalizować dwa hydranty nadziemne DN 80 zasilane z miejskiej sieci wodociągowej. Hydranty te powinny być rozmieszczone wzdłuż ulic przy zachowaniu następujących odległości:

- Pomędzy hydrantami – do 150 m;
- Od granicy drogi lub ulicy – do 15 m;
- Od chronionego budynku lub obiektu budowlanego – do 75 m;
- Od ściany budynku – co najmniej 5 m.

Odległość pomiędzy hydrantami powinna być jednocześnie dostosowana do gęstości istniejącej i planowanej zabudowy.

Miejsca usytuowania hydrantów zewnętrznych powinny być wyraźnie i trwale oznakowane tablicami informacyjnymi, zgodnie z wymaganiami Polskich Norm, a woda powinna być zapewniona z sieci wodociągowej.

Wydajność nominalna przeciwpożarowego hydrantu zewnętrznego, przy ciśnieniu nominalnym 0,2 MPa mierzona na zaworze hydrantowym podczas



# INSTRUKCJA BEZPIECZEŃSTWA POŻAROWEGO

Hala Sportowa „BETA”  
ul. Słowiańska 73; Gorzów Wielkopolski

---

poboru wody, w zależności od jego średnicy nominalnej (DN) powinna wynosić co najmniej dla hydrantu nadziemnego i podziemnego DN 80 – 10 dm<sup>3</sup>/s.

Należy zauważyć, że w przypadku gdy wydajność wodociągowa nie zapewnia wymaganej ilości wody powinien być zapewniony uzupełniający zapas wody w zbiornikach przeciwpożarowych, przystosowanych do poboru wody przez pompy pożarnicze.

Na wyposażeniu hali znajduje się instalacja wodociągowa przeciwpożarowa - hydranty wewnętrzne 25.

Jednocześnie, na podstawie § 10 ust. 13 Rozporządzenia Ministra Spraw Wewnętrznych i Administracji z dnia 24 lipca 2009 r. w sprawie przeciwpożarowego zaopatrzenia w wodę oraz dróg pożarowych, hydranty powinny być co najmniej raz w roku poddawane przeglądom i konserwacji przez właściciela sieci wodociągowej przeciwpożarowej.

## **Dojazd do obiektu dla jednostek ochrony przeciwpożarowej**

Podstawowym aktem prawnym regulującym jest Rozporządzenie Ministra Spraw Wewnętrznych i Administracji z dnia 24 lipca 2009 r. w sprawie przeciwpożarowego zaopatrzenia w wodę oraz dróg pożarowych.

Dodatkowo na podstawie § 5 Rozporządzenia Ministra Spraw Wewnętrznych i Administracji z dnia 7 czerwca 2010 r. w sprawie ochrony przeciwpożarowej budynków, innych obiektów budowlanych i terenów, właściciele lub zarządcy terenów utrzymują znajdujące się na nich drogi pożarowe w stanie umożliwiającym wykorzystanie tych dróg przez pojazdy jednostek ochrony przeciwpożarowej, zgodnie z warunkami określonymi w przepisach dotyczących przeciwpożarowego zaopatrzenia w wodę oraz dróg pożarowych.

Do budynków, placów składowych, urządzeń technologicznych należy zapewnić drogę pożarową o utwardzonej i odpowiednio wytrzymałej nawierzchni umożliwiającej dojazd o każdej porze roku.

Pomiędzy drogą i ścianą budynku nie powinny występować stałe elementy zagospodarowania terenu o wysokości przekraczającej 3 m, które mogłyby uniemożliwić dostęp do elewacji budynku za pomocą podnośników lub drabin

# INSTRUKCJA BEZPIECZEŃSTWA POŻAROWEGO

Hala Sportowa „BETA”

ul. Słowiańska 73; Gorzów Wielkopolski

---

mechanicznych. Z przeprowadzonej wizji wynika, że na terenie analizowanego budynku nie występują przeszkody, które utrudniają dostępu do elewacji analizowanych hal, a także nie utrudniają prowadzenia działań ratowniczo – gaśniczych za pomocą drabin mechanicznych czy podnośników.

Do analizowanego obiektu zapewniony został dojazd o utwardzonej nawierzchni, umożliwiający dojazd o każdej porze roku pojazdów jednostek ochrony przeciwpożarowej od ul. Myśluborskiej.

## CHARAKTERYSTYCZNE, POTENCJALNE ŹRÓDŁA POWSTANIA POŻARU I DROGI JEGO ROZPRZESTRZENIANIA

Pożarem określa się niekontrolowany, powstały w miejscu do tego nieprzewidzianym proces spalania się materiału palnego.

Podstawowy cel ochrony przeciwpożarowej obiektu to ratowanie życia ludzi w nim się znajdujących, np. poprzez umożliwienie im sprawnej ewakuacji, ale również zminimalizowanie strat materialnych.

Statystyki pożarowe wskazują, że najczęstszą przyczyną śmierci podczas pożaru nie są płomienie powodujące poparzenia, a zatrucie gazami pożarowymi.

Obecnie wykorzystywane do wystroju wewnątrz i wyrobu przedmiotów codziennego użytku materiały palne zawierają znaczne ilości skomplikowanych związków chemicznych, które w procesie spalania lub podczas termicznego rozkładu tworzą silnie toksyczne substancje. W świetle tych informacji każdy pożar – nawet ten ugaszony w zarodku naraża życie ludzi, a właściciela na straty materialne.

### **Nieostrożność osób dorosłych przy posługiwaniu się ogniem otwartym np. płomieniem, zapalnikami, papierosami, itp.**

Przejawy nieostrożności to :

- palenie papierosów i wyrzucanie niedopałków w miejscu do tego nieprzeznaczonym,
- palenie tytoniu w miejscach podatnych na zapalenie,

# INSTRUKCJA BEZPIECZEŃSTWA POŻAROWEGO

Hala Sportowa „BETA”  
ul. Słowiańska 73; Gorzów Wielkopolski

---

- palenie tytoniu podczas wykonywania prac takich jak zmywanie posadzek (plam) płynami łatwozapalnymi, malowania farbami nitro czy ftalowymi, rozlewu cieczy palnych i tankowania paliwa, przenoszenia lub przewozu cieczy i gazów palnych,
- zaproszenia ognia przez użytkowników obiektu.

## **Nieostrożność osób dorosłych przy prowadzeniu prac pożarowo niebezpiecznych**

Na przykład:

- niewłaściwe przygotowanie stanowiska pracy do prowadzenia prac pożarowo niebezpiecznych, a w tym nie przestrzeganie reżimu przewidzianego w instrukcji,
- brak właściwego nadzoru nad prowadzeniem prac pożarowo niebezpiecznych np. nad procesem spawalniczym,
- prowadzenie prac remontowo – budowlanych z użyciem ognia otwartego w pobliżu materiałów palnych,
- zaproszenia ognia podczas prowadzenia innych prac pożarowo – niebezpiecznych.

## **Wady urządzeń i instalacji elektrycznych oraz ich nieprawidłowa eksploatacja**

Na przykład:

- zwarcia, przepięcia,
- używanie urządzeń energetycznych niezgodnie z ich przeznaczeniem,
- układanie prowizorycznych instalacji elektrycznych,
- przeciążenie instalacji elektrycznej przez np. przyłączanie odbiorników o zbyt dużej mocy,
- zły stan instalacji (brak przeglądów i badań),
- prowadzenie instalacji elektrycznej bezpośrednio na palnym podłożu,
- używanie uszkodzonych i wadliwych urządzeń elektrycznych.

## Zagrożenie pożarowe powodowane przez przewody instalacji elektrycznych lub podłączenia

Przebieżenie przewodów instalacji elektrycznej, zgniecenie lub uszkodzenie izolacji lub luźne połączenia prowadzić mogą do pożaru.

Przebieżenia powodują wydzielanie ciepła w miejscach połączeń lub samych przewodów. Ma to miejsce szczególnie, gdy jednocześnie podłączonych jest zbyt dużo różnych odbiorników (np. grzejnik, płyta kuchenna, czajniki).

Jeśli w jakimś miejscu przekrój przewodu zostanie zmniejszony, to wzrasta w tym miejscu ilość wydzielanego ciepła na skutek wzrostu oporu tego miejsca. Może wtedy dojść do miejscowego nagrzania prowadzącego do pożaru.

Jeśli dojdzie do obłuzowania połączenia elektrycznego następuje wzrost oporności przejścia i wydzielanie ciepła powodujące miejscowe nagrzewanie do zapalenia włącznie. Może też dojść do wystąpienia łuku elektrycznego (zwarcia). Temperatura wtedy przekracza 3000°C.

Izolacja kabli elektrycznych może na skutek starzenia się, uszkodzeń mechanicznych stać się krucha i utracić potrzebną izolacyjność. W miejscu uszkodzenia mogą występować tzw. prądy upływu powodujące miejscowe nagrzewanie do zapalenia materiałów palnych włącznie.

**Uwaga:** uszkodzenia w instalacjach elektrycznych muszą być usuwane przez uprawnione osoby.

## Wady elektrycznych urządzeń grzewczych oraz ich nieprawidłowa eksploatacja

Na przykład:

- eksploatacja elektrycznych urządzeń grzewczych niesprawnych technicznie lub wykonywanych prowizorycznie, samodzielnie,
- pozostawienie bez dozoru przenośnych urządzeń grzewczych takich jak grzałki, czajniki, grzejniki, itp.,

# INSTRUKCJA BEZPIECZEŃSTWA POŻAROWEGO

Hala Sportowa „BETA”  
ul. Słowiańska 73; Gorzów Wielkopolski

---

- eksploatacja urządzenia grzejnego bez odpowiedniego zabezpieczenia na palnym podłożu lub w pobliżu materiału palnego,
- brak nadzoru i konserwacji urządzeń grzewczych, wentylacyjnych i klimatyzacyjnych.

**Uwaga:** Nieprawidłowo eksploatowane urządzenia elektryczne (ekspresy do kawy, kuchenki elektryczne, czajnik elektryczne, itp.) mogą spowodować pożar.

- wszelkie urządzenia elektryczne nie powinny pracować bez dozoru ludzi,
- po zakończeniu pracy pracownik powinien sprawdzić, czy nie pozostawiono gdzieś urządzenia elektrycznego pod napięciem,
- należy stosować elektryczne urządzenia atestowane, naprawy powinny być dokonywane tylko przez fachowców.

## Zagrożenia wynikające z braku porządku w obiekcie

Nadmierne przechowywanie na zapleczach i w pomieszczeniach pomocniczych niepotrzebnych materiałów palnych powoduje zwiększenie możliwości ich zapalenia od jakiegokolwiek źródła ciepła jak np. niedopałek papierosa, element grzejny lub zwarcie instalacji elektrycznej.

## Inne zagrożenia

Na przykład:

- stany awaryjne urządzeń technologicznych i zabezpieczających,
- nieprzestrzeganie instrukcji technologiczno – ruchowych,
- błędy w obsłudze urządzeń i instalacji,
- podpalenia,
- akty terroru,
- wyładowania atmosferyczne, itp.

## DROGI ROZPRZESTRZENIANIA

### SIĘ POŻARU

Powstały pożar rozprzestrzeniał się będzie po występujących elementach palnych wyposażenia i wystroju wnętrza pomieszczenia poprzez przemieszczanie się płomienia po tych elementach będących ze sobą w styczności oraz poprzez promieniowanie ciepłe równomiernie we wszystkich kierunkach od miejsca jego powstania czyli ogniska pożaru.

Równomierność rozprzestrzeniania się pożaru we wszystkich kierunkach może zaniknąć w przypadku występowania ciągów wentylacyjnych znajdujących się w pomieszczeniach jak również powstałych w wyniku pozostawienia otwartych otworów okiennych lub drzwiowych.

Następujący w trakcie rozgorzenia pożaru wzrost temperatury spowoduje pękanie szyb w oknach przez co nastąpi nieograniczony dopływ tlenu do ogniska pożaru i zintensyfikuje proces palenia.

Wystąpić może rozprzestrzenianie się pożaru w obrębie pomieszczenia jak również w poziomie na sąsiednie pomieszczenia i ciągi komunikacyjne.

Szybkość rozprzestrzeniania się pożaru ograniczyć można do czasu przybycia jednostki ratowniczej poprzez usunięcie czyli ewakuację materiałów palnych z drogi rozprzestrzeniania się pożaru, prowadzenie działań gaśniczych z użyciem podręcznego sprzętu gaśniczego jak również poprzez ograniczenie dopływu tlenu do ogniska pożaru zamykając wszelkie występujące w obrębie pomieszczenia objętego pożarem otwory.

Na zewnątrz płonącego pomieszczenia pożar może rozprzestrzeniać się przez wszelkiego rodzaju nieszczelności, między innymi poprzez drzwi i okna.

Przez otwory okienne przeniesienie się ognia może nastąpić:

- bezpośrednio: na skutek zapalenia sąsiedniego obiektu (pomieszczenia) przez wydobywające się na zewnątrz płomienie,
- pośrednio: na skutek promieniowania ciepłego ogniska pożaru.

W wyniku działania ciepła najszybciej ulegają zniszczeniu okolice spojenia ścian. Wówczas, nawet przez małe szczeliny, do sąsiednich pomieszczeń łatwo

# INSTRUKCJA BEZPIECZEŃSTWA POŻAROWEGO

Hala Sportowa „BETA”  
ul. Słowiańska 73; Gorzów Wielkopolski

---

mogą przenikać gorące gazy pożarowe doprowadzając do zapalenia znajdujących się tam materiałów palnych.

Pożar może przenikać również przez szczelne, niepalne ściany i stropy. Jeżeli wskutek długotrwałego pożaru ściana lub strop rozgrzeje się do temperatury 200 – 300<sup>0</sup> C po stronie przeciwnej od miejsca pożaru, mogą wówczas zapalić się palne materiały przylegające do ściany lub znajdujące się przy stropie.

## Przekazywanie ciepła

Ciepło może być przekazane z jednego miejsca do innego poprzez:

- Przewodzenie - proces wymiany ciepła między ciałami o różnej temperaturze pozostającymi ze sobą w bezpośrednim kontakcie. Polega on na przekazywaniu energii kinetycznej beładnego ruchu cząsteczek w wyniku ich zderzeń. Proces prowadzi do wyrównania temperatury między ciałami.
- Konwekcję, unoszenie ciepła - przenoszenie ciepła wywołane przemieszczaniem się płynów. Konwekcja naturalna (swobodna) ma miejsce wtedy, gdy ruch płynu (cieczy, gazu) wywołany jest różnicą temperatur. Konwekcja wymuszona zachodzi wtedy, gdy ruch płynu wymuszony jest przez pompę lub wentylator. Medium będące nośnikiem ciepła pobiera je w jednym miejscu i oddaje w innym.
- Promieniowanie cieplne – promieniowanie elektromagnetyczne wywołane ruchem cieplnym atomów lub cząsteczek jakiegoś ciała. Na przykład Słońce przekazuje ciepło na Ziemię drogą promieniowania.

Podczas pożaru ciepło przekazywane jest wszystkimi wymienionymi sposobami, jednak promieniowanie ma zwykle największe znaczenie. Promieniowanie nie jest zależne od wiatru, rozchodzi się prostopadle we wszystkich kierunkach.

# INSTRUKCJA BEZPIECZEŃSTWA POŻAROWEGO

Hala Sportowa „BETA”  
ul. Słowiańska 73; Gorzów Wielkopolski

---

## DROGI ROZPRZESTRZENIANIA SIĘ POŻARU

### UZALEŻNIONE SĄ OD:

- lokalizacji pomieszczeń, w których powstał pożar,
- warunków budowlanych poszczególnych pomieszczeń oraz ich wyposażenia i wystroju,
- powierzchni i kubatury pomieszczenia, w którym powstał pożar,
- połączeń funkcjonalnych poszczególnych pomieszczeń,
- rodzaju oddzieleń budowlanych pomiędzy pomieszczeniami,
- palności elementów konstrukcyjnych budynku, takich jak: ściany, stropy, dachy, słupy,
- ilości i rodzaju składowanych materiałów palnych, sposobu ich ułożenia, wydzielenia, zachowania przerw i przejść,
- brak zabezpieczeń przed przemieszczaniem się ognia w przewodach wentylacyjnych oraz kanałach kablowych,
- sposobu zabezpieczenia otworów drzwiowych, okiennych, dróg komunikacyjnych i ewakuacyjnych.

## CZYNNIKI WPŁYWAJĄCE NA SZYBKOŚĆ

### ROZPRZESTRZENIANIA SIĘ POŻARU

Rozważając kolejno wyżej wymienione drogi rozprzestrzeniania się pożaru, można stwierdzić, że im większa powierzchnia pomieszczeń oraz im większe nagromadzenie materiałów palnych bez zachowania należytych odległości i przerw, tym większe istnieją możliwości szybkiego rozprzestrzeniania się pożaru.

Podobna sytuacja może zaistnieć w przypadku braku właściwych oddzieleń pomiędzy funkcjonalnie związanymi pomieszczeniami.

Czynnikiem sprzyjającym rozprzestrzenianiu się pożaru jest:

- późne jego zauważenie, oraz zbyt długie w czasie zaalarmowanie straży pożarnej,
- niedostateczna ilość podręcznego sprzętu gaśniczego; brak umiejętności w obsłudze tego sprzętu przez pracowników, może mieć istotny wpływ



# INSTRUKCJA BEZPIECZEŃSTWA POŻAROWEGO

Hala Sportowa „BETA”  
ul. Słowiańska 73; Gorzów Wielkopolski

---

na nie ugaszenie pożaru w zarodku i jego rozprzestrzenienie poza miejsce powstania,

- brak znajomości zasad postępowania na wypadek pożaru,
- wszelkie utrudnienia w dojeździe oraz brak możliwości właściwego rozstawienia sprzętu pożarniczego jednostek interwencyjnych Państwowej Straży Pożarnej,
- braki w przeciwpożarowym zaopatrzeniu wodnym,
- brak rzetelnej informacji w chwili przybycia jednostek Państwowej Straży Pożarnej.

## ZASADY ZAPOBIEGANIA MOŻLIWOŚCI POWSTANIA POŻARU

Zarządca budynku, zapewniając jego ochronę przeciwpożarową, jest obowiązany:

- a) przestrzegać przeciwpożarowych wymagań techniczno – budowlanych, instalacyjnych i technologicznych,
- b) wyposażyć budynek, obiekt budowlany lub teren w wymagane urządzenia przeciwpożarowe i gaśnice,
- c) zapewnić konserwację oraz naprawy urządzeń przeciwpożarowych i gaśnic w sposób gwarantujący ich sprawne i niezawodne funkcjonowanie,
- d) zapewnić osobom przebywającym w budynku, obiekcie budowlanym lub na terenie, bezpieczeństwo i możliwość ewakuacji,
- e) przygotować budynek, obiekt budowlany lub teren do prowadzenia akcji ratowniczej,
- f) zapoznać pracowników z przepisami przeciwpożarowymi,
- g) ustalić sposoby postępowania na wypadek powstania pożaru, klęski żywiołowej lub innego miejscowego zagrożenia.

W obiektach oraz na terenach przyległych do nich jest zabronione wykonywanie czynności, które:

- a) mogą spowodować pożar,
- b) powodują rozprzestrzenienie się pożaru,

# INSTRUKCJA BEZPIECZEŃSTWA POŻAROWEGO

Hala Sportowa „BETA”

ul. Słowiańska 73; Gorzów Wielkopolski

---

c) powodują utrudnienia prowadzenia akcji ratowniczej lub ewakuacji.

W celu zapobieżenia możliwości powstania pożaru na terenie obiektu należy przestrzegać podstawowych zasad bezpieczeństwa pożarowego (podanych poniżej) przez osoby przebywające w obiekcie, personel oraz osoby odpowiedzialne za stan techniczny obiektów i instalacji.

W obiekcie i na jego terenie zabrania się wykonywać czynności mogących spowodować pożar, jego rozprzestrzenianie się oraz mogące stwarzać utrudnienia w prowadzeniu akcji ratowniczej.

Zagrożeniom należy zapobiegać poprzez:

- a) sprawowanie nadzoru nad sprawnością sieci elektroenergetycznej w trakcie jej eksploatacji poprzez dokonywanie okresowych badań, oględzin i napraw, zgodnie z obowiązującymi przepisami w tym zakresie,
- b) nadzorowanie i przestrzeganie zasad prawidłowej eksploatacji urządzeń elektrycznych i sieci elektrycznej m. in. poprzez nie dopuszczanie do przyłączania większej ilości odbiorników niż jest to przewidziane dla danej instalacji czy obwodu, ograniczać do minimum stosowanie przedłużaczy,
- c) niedopuszczanie do zakładania instalacji prowizorycznych, niewłaściwie wykonanych np. zawieszanie przewodów na hakach, gwoździach, osłanianie żarówek czy lamp papierem lub palną tkaniną,
- d) okresowe usuwanie pyłów osiadłych z powierzchni przewodów elektrycznych prowadzonych na powierzchni, w kanałach i tunelach, które mogą ulec zapaleniu na skutek przegrzania przewodów,
- e) używanie i eksploatację ogrzewaczy wewnętrznych zgodnie z instrukcjami producenta, a w przypadku ich braku przestrzegania następujących zasad: ustawiania ich co najmniej 0,5 m od materiałów palnych, ustawiania ich na podłożu niepalnym, nie kierowanie źródeł ciepła bezpośrednio na materiał palny,
- f) używanie ognia otwartego i palenie tytoniu w miejscach wyznaczonych do tego celu, w miejscach występowania materiałów palnych i łatwopalnych określonych i oznakowanych przez użytkownika obiektu obowiązuje zakaz palenia i używania ognia otwartego,

# INSTRUKCJA BEZPIECZEŃSTWA POŻAROWEGO

Hala Sportowa „BETA”

ul. Słowiańska 73; Gorzów Wielkopolski

---

- g) sprawowanie nadzoru nad sprawnością instalacji odgromowej poprzez dokonywanie stosownych okresowych badań i oględzin, badania instalacji należy przeprowadzać zgodnie z obowiązującymi przepisami w tym zakresie,
- h) nie instalowanie opraw oświetleniowych oraz osprzętu instalacji elektrycznej bezpośrednio na podłożu palnym, jeżeli ich konstrukcja nie zabezpiecza podłoża przed zapaleniem,
- i) nie stosowanie na osłony punktów świetlnych materiałów palnych za wyjątkiem trudno zapalnych umieszczonych w odległości co najmniej 5 cm od żarówki,
- j) stosowanie skrzynek, rozgałęźników i wyłączników w pomieszczeniach wilgotnych, zapyłonych lub zagrożonych wybuchem dostosowanych do rodzaju występujących czynników.

Zabrania się:

- a) używanie urządzeń wykazujących uszkodzenia,
- b) użytkowania przenośnych urządzeń grzejnych bezpośrednio na podłożu palnym (zgodę na eksploatację urządzenia wydaje każdorazowo zarządca),
- c) naprawy bezpieczników prądu i innych elementów instalacji elektrycznych (o wszelkich usterkach występujących w instalacjach należy powiadamiać natychmiast przełożonych),
- d) przechowywania materiałów palnych w odległości mniejszej niż 0,5 m od urządzeń i instalacji, których powierzchnie mogą nagrzewać się do temp. przekraczającej 100<sup>0</sup> C, linii kablowych o napięciu powyżej 1 kV, przewodów uziemiających oraz przewodów odprowadzających instalacji odgromowej,
- e) ograniczania dostępu do sprzętu pożarniczego, wyłączników prądu oraz osprzętu instalacji elektrycznej jak gniazda i włączniki oraz innych urządzeń mających wpływ na bezpieczeństwo pożarowe budynku,
- f) składowania materiałów palnych na drogach ewakuacyjnych oraz jakichkolwiek materiałów w przejściach poza wyznaczonymi miejscami,

# INSTRUKCJA BEZPIECZEŃSTWA POŻAROWEGO

Hala Sportowa „BETA”

ul. Słowiańska 73; Gorzów Wielkopolski

---

- g) przechowywania cieczy o temperaturze zapłonu poniżej 55<sup>0</sup>C w ilościach przekraczających 10 dm<sup>3</sup>, cieczy o temp. zapłonu poniżej 21<sup>0</sup>C, 50 dm<sup>3</sup> cieczy o temp. zapłonu 21 - 55 <sup>0</sup>C,
- h) przechowywania w obiekcie materiałów łatwo zapalnych w pomieszczeniach ogólnie dostępnych,
- i) wylewania cieczy łatwo zapalnych po ich użyciu do kanalizacji ogólnej,
- j) zmywania podłóg benzyną, mycia elementów urządzeń przy użyciu benzyny czy nafty,
- k) opuszczania pomieszczeń z pozostawionymi bez nadzoru odbiornikami energii, a także bez sprawdzenia, czy nie zachodzi możliwość powstania pożaru lub wybuchu,
- l) rozgrzewania za pomocą ognia otwartego smoły i innych materiałów w odległości mniejszej niż 5 m od obiektu, przyległego do niego składowiska lub placu składowego z materiałami palnymi, przy czym dopuszczalne jest wykonywanie tych czynności na dachach o konstrukcji i pokryciu niepalnym, w budowanych obiektach, a w pozostałych jeżeli zostaną zastosowane odpowiednie, przystosowane do tego celu podgrzewacze.

Ponadto właściciel, zarządzający lub użytkownik budynku jest zobowiązany do:

- a) umieszczenia w miejscu widocznym wykazu telefonów alarmowych oraz instrukcji postępowania na wypadek pożaru,
- b) oznakowania zgodnie z Polskimi Normami dróg ewakuacyjnych, miejsc usytuowania urządzeń przeciwpożarowych, lokalizacji przeciwpożarowych włączników prądu, głównych kurków gazu oraz materiałów niebezpiecznych pożarowo, pomieszczeń, w których występują materiały niebezpieczne pożarowo, miejsc usytuowania podręcznego sprzętu gaśniczego.

Kontrole stanu technicznego instalacji elektrycznych i piorunochronnych powinny przeprowadzać osoby posiadające kwalifikacje wymagane przy wykonywaniu dozoru lub usług w zakresie naprawy lub konserwacji odpowiednich urządzeń energetycznych, określone w odrębnych przepisach.

# INSTRUKCJA BEZPIECZEŃSTWA POŻAROWEGO

Hala Sportowa „BETA”  
ul. Słowiańska 73; Gorzów Wielkopolski

---

Kontrole stanu technicznego przewodów wentylacyjnych powinny przeprowadzać osoby posiadające odpowiednie kwalifikacje zawodowe stwierdzone przez izbę rzemieślniczą.

Ponadto należy :

- a) stosować urządzenia i instalacje sprawne technicznie,
- b) prowadzić zgodną z zaleceniami producenta lub wykonawcy eksploatację urządzeń i instalacji,
- c) stosować właściwe zabezpieczenia w elektrycznych tablicach rozdzielczych,
- d) ciecze o temperaturze zapłonu poniżej 55<sup>0</sup>C należy przechowywać w pojemnikach wykonanych z materiałów co najmniej trudno zapalnych, odprowadzających ładunki elektryczności statycznej,
- e) zapewnić skuteczną wentylację w pomieszczeniach, gdzie stosowane są ciecze łatwozapalne i gazy palne,
- f) właściwie zabezpieczać prace pożarowo – niebezpieczne,
- g) respektować zakaz składowania materiałów na drogach komunikacji ogólnej służących celom ewakuacji,
- h) przeszkolić nowo przyjętych pracowników.

W świetle powyższego zarządca obiektu powinien:

- realizować decyzje Komendanta Miejskiego/Powiatowego Państwowej Straży Pożarnej,
- organizować przeszkolenie pracowników zatrudnionych w przedmiotowym obiekcie w zakresie znajomości występujących zagrożeń pożarowych, znajomości zasad zapobiegania pożarom oraz postępowania w przypadku powstania pożaru, a także znajomości zasad prowadzenia bezpiecznej ewakuacji osób przebywających w obiekcie,
- w stosunku do osób nieprzestrzegających przepisów przeciwpożarowych, i winnych zaniedbań w tym zakresie, stosować sankcje służbowe i dyscyplinarne,
- stosować się do ww. postanowień realizując przepisy szczegółowe w zakresie ochrony przeciwpożarowej,

# INSTRUKCJA BEZPIECZEŃSTWA POŻAROWEGO

Hala Sportowa „BETA”

ul. Słowiańska 73; Gorzów Wielkopolski

---

- przestrzegać terminów konieczności wykonania przeglądów i konserwacji urządzeń i instalacji mających wpływ na bezpieczeństwo pożarowe,
- niezwłocznie usuwać usterki i zagrożenia mogące spowodować pożar, wybuch lub inne niebezpieczeństwo na terenie budynku.



**OKREŚLENIE WYPOSAŻENIA  
W WYMAGANE URZĄDZENIA  
PRZECIWPOŻAROWE I GAŚNICE  
ORAZ SPOSOBY PODDAWANIA  
ICH PRZEGLĄDOM TECHNICZNYM  
I CZYNNOCIOM  
KONSERWACYJNYM**

## OKREŚLENIE WYPOSAŻENIA I ROZMIESZCZENIE PODRĘCZNEGO SPRZĘTU GAŚNICZEGO

Rozporządzenie Ministra Spraw Wewnętrznych i Administracji z dnia 7 czerwca 2010 roku w sprawie ochrony przeciwpożarowej budynków, innych obiektów budowlanych i terenów uzależnia ilość podręcznego sprzętu gaśniczego jaka musi znajdować się na wyposażeniu obiektu od występowania zagrożenia wybuchem, wielkości obciążenia ogniowego lub kategorii zagrożenia ludzi.

Dla analizowanego obiektu kwalifikowanego do kategorii ZL I zagrożenia ludzi, jedna jednostka masy środka gaśniczego 2 kg (lub 3 dm<sup>3</sup>) zawartego w gaśnicach powinna przypadać na każde 100 m<sup>2</sup> powierzchni strefy pożarowej.

Przy ustalaniu rodzaju podręcznego sprzętu gaśniczego jaki powinien być na wyposażeniu obiektu należy wziąć pod uwagę występujące w obiekcie rodzaje materiałów palnych oraz kierować się właściwościami środka gaśniczego.

Ogólnie można przyjąć, że:

- do gaszenia pożarów grupy A (pożary ciał stałych pochodzenia organicznego, przy spalaniu których występuje zjawisko żarzenia np. drewno, papier, węgiel) stosuje się gaśnice płynowe, pianowe lub proszkowe,
- do gaszenia pożarów grupy B (pożary cieczy palnych i substancji stałych topiących się np. rozpuszczalniki, tłuszcze, smoła) stosuje się gaśnice płynowe, pianowe, śniegowe, proszkowe,
- do gaszenia pożarów grupy C (pożary gazów palnych np. metan, wodór) stosuje się gaśnice proszkowe, śniegowe,
- do gaszenia pożarów grupy F (tłuszczów i olejów w urządzeniach kuchennych) stosuje się specjalnie do tego celu przystosowane gaśnice,
- do gaszenia poszczególnych grup pożarów uzupełnionych indeksem E (urządzeń elektrycznych pod napięciem oraz materiałów znajdujących się w pobliżu tych urządzeń) stosuje się gaśnice proszkowe specjalnie do tego celu przeznaczone.



# INSTRUKCJA BEZPIECZEŃSTWA POŻAROWEGO

Hala Sportowa „BETA”  
ul. Słowiańska 73; Gorzów Wielkopolski

Podział materiałów palnych na grupy pożarowe:



**Pożary ciał stałych pochodzenia organicznego, przy spalaniu, których obok innych zjawisk powstaje zjawisko żarzenia**  
Np. drewno, papier, węgiel tworzywa sztuczne, tkaniny, słoma



**Pożary cieczy palnych i substancji stałych topiących się w skutek ciepła wytwarzającego się przy pożarze**  
Np. benzyna, alkohole, aceton, oleje, lakiery, tłuszcze, parafina, stearyna, pak, naftalen, smoła



**Pożary gazów**

Np. metan, acetylen, propan, wodór, gaz miejski



**Pożary olejów i tłuszczów w urządzeniach kuchennych**

Wprowadzenie grup pożarów pozwala na przyporządkowanie środków gaśniczych do gaszenia pożarów i dzięki temu pozwala użytkownikom na łatwe zorientowanie się, jakie materiały mogą być gaszone danym środkiem.

Na gaśnicy, którą można gasić palące się drewno nie trzeba pisać, że gaśnica przeznaczona jest do gaszenia m.in. drewna, ale może być napisane, że gaśnica ta jest przeznaczona do gaszenia pożarów grupy „A” i odpowiedni znak (przyporządkowany tej grupie).

Dopuszczenie środka gaśniczego do gaszenia pożarów określonej grupy oznacza, że można go stosować do wszystkich substancji zaliczonych do tej grupy.

Występujące w obiekcie materiały zaliczane są przede wszystkim do grupy pożarów A.

W związku z powyższym gaśnice powinny być przeznaczone do gaszenia co najmniej tej grupy pożarów. W związku z tym zastosowanie gaśnic uniwersalnych

# INSTRUKCJA BEZPIECZEŃSTWA POŻAROWEGO

Hala Sportowa „BETA”  
ul. Słowiańska 73; Gorzów Wielkopolski

---

przeznaczonych do gaszenia grup pożarów A, B, C jest w tym przypadku rozwiązaniem optymalnym.

Dodatkowym parametrem przy doborze ilości gaśnic jest odległość pomiędzy sprzętem gaśniczym, która nie może przekroczyć 30 m .

Wskazane jest zastosowanie na wyposażenie obiektu gaśnic o masie środka co najmniej 6 kg, co podniesie skuteczność prowadzenia działań w przypadku jego użycia.

Wskazany sprzęt powinien spełniać przepisowe zasady jego lokalizacji:

- znajdować się w miejscach łatwo dostępnych i widocznych, przy wyjściach z pomieszczeń lub budynków,
- do sprzętu powinien być zapewniony dostęp, a miejsce w którym się znajduje winno być oznakowane zgodnie z Polską Normą,
- odległość dojścia do sprzętu nie może przekroczyć 30 m,
- nie należy go umieszczać w miejscu narażonym na uszkodzenie mechaniczne.

Miejsca rozmieszczenia podręcznego sprzętu gaśniczego przedstawione są na graficznych planach ewakuacyjnych stanowiących załączniki do niniejszego opracowania.

## SPOSOBY PODDAWANIA PRZEGLĄDOM TECHNICZNYM I CZYNNOŚCIOM KONSERWACYJNYM STOSOWANYCH W OBIEKCIE URZĄDZEŃ PRZECIWPOŻAROWYCH I GAŚNIC

Przez urządzenia przeciwpożarowe rozumie się urządzenia (stałe lub półstałe, uruchamiane ręcznie lub samoczynnie) służące do zapobiegania powstaniu, wykrywania, zwalczania pożaru lub ograniczania jego skutków a w szczególności: stałe i półstałe urządzenia gaśnicze i zabezpieczające, urządzenia inertyzujące, urządzenia wchodzące w skład dźwiękowego systemu ostrzegawczego i systemu sygnalizacji pożarowej, w tym urządzenia sygnalizacyjno – alarmowe, urządzenia odbiorcze alarmów pożarowych i urządzenia odbiorcze sygnałów uszkodzeniowych, instalacje oświetlenia ewakuacyjnego, hydranty wewnętrzne i zawory hydrantowe, pompy w pompowniach przeciwpożarowych, przeciwpożarowe klapy odcinające, urządzenia oddymiające, urządzenia zabezpieczające przed powstaniem wybuchu i ograniczającego jego skutki, kurtyny dymowe oraz drzwi, bramy przeciwpożarowe i inne zamknięcia przeciwpożarowe, jeżeli są wyposażone w systemy sterowania, przeciwpożarowe wyłączniki prądu oraz dźwigi dla ekip ratowniczych.

W omawianym obiekcie, w myśl ww. definicji, urządzeniem przeciwpożarowym jest przeciwpożarowy wyłącznik prądu, instalacja hydrantów wewnętrznych oraz awaryjne oświetlenie ewakuacyjne.

Wskazane powyżej urządzenia przeciwpożarowe powinny być poddawane przeglądom technicznym i czynnościom konserwacyjnym zgodnie z obowiązującymi przepisami w tym zakresie (w okresach i w sposób zgodny z instrukcją ustaloną przez producenta, nie rzadziej jednak niż raz w roku).

W przypadku hydrantów wewnętrznych obowiązek ten ma na celu zapewnienie niezawodności i sprawności działania ww. sprzętu oraz ich parametrów użytkowych takich jak np. ciśnienie i wydajność. Ciśnienie nominalne hydrantu wewnętrznego 52 powinno wynosić nie mniej niż 0,2 MPa, a wydajność 2,5 l/s. Normatywne wyposażenie hydrantu powinno stanowić: wąż oraz prądownica.

Hydranty powinny być konserwowane zgodnie z Polską Normą. Czynności powinny dokonywać osoby posiadające niezbędną wiedzę i uprawnienia w tym

# INSTRUKCJA BEZPIECZEŃSTWA POŻAROWEGO

Hala Sportowa „BETA”

ul. Słowiańska 73; Gorzów Wielkopolski

---

zakresie. Wężę stanowiące wyposażenie hydrantów wewnętrznych powinny być raz na 5 lat poddawane próbie ciśnieniowej na maksymalne ciśnienie robocze zgodnie z Polską Normą.

Instalacja oświetlenia awaryjnego powinna gwarantować natężenie oświetlenia ewakuacyjnego na drogach ewakuacyjnych pionowych i poziomych co najmniej 1 lx przez okres minimum 2 godzin.

Gaśnice poddawać należy badaniom i konserwacji w okresach corocznych oraz każdorazowo po jej użyciu powinny być na nowo załadowane.

Producent zgodnie z Polską Normą w tym zakresie może skrócić czasookres badań i konserwacji wyprodukowanego sprzętu. Przy jego zakupie należy szczegółowo zapoznać się z zasadami eksploatacji gaśnic.

Zbiorniki gaśnic o wielkościach przekraczających 5 kg w okresach 5 letnich należy dodatkowo poddawać badaniom ciśnieniowym dokonywanych przez organ Dozoru Technicznego.

# IV

## SPOSOBY POSTĘPOWANIA NA WYPADEK POŻARU I INNEGO ZAGROŻENIA

# INSTRUKCJA BEZPIECZEŃSTWA POŻAROWEGO

Hala Sportowa „BETA”  
ul. Słowiańska 73; Gorzów Wielkopolski

---

Każda osoba zobowiązana jest w przypadku zauważenia pożaru do niezwłocznego powiadomienia osób mogących znaleźć się w strefie zagrożenia, jednostki Straży Pożarnej lub Policji.

Konieczne jest także powiadomienie właściciela lub zarządzającego obiektem.

Pracownicy obiektu zobowiązani są również do podjęcia działań gaśniczych z użyciem podręcznego sprzętu gaśniczego, będącego na wyposażeniu obiektów (o ile sytuacja na to pozwala).

Po przybyciu pierwszej jednostki Straży Pożarnej należy udzielić informacji o podjętych dotychczas działaniach oraz innych informacji mogących mieć wpływ na prowadzenie akcji oraz podporządkować się poleceniom kierującego działaniami ratowniczymi.

Do czasu przybycia Straży Pożarnej akcją ratowniczo – gaśniczą kieruje właściciel/zarządca obiektu lub zgodnie z jego dyspozycją inna wyznaczona osoba. Kierowaniem działaniami przed przybyciem Straży Pożarnej powinna zajmować się osoba energiczna, znająca obiekt i potrafiąca podejmować odpowiednie decyzje.

Do czasu przybycia pierwszej jednostki Straży Pożarnej kierujący działaniami powinien dokonać:

- ewakuacji ludzi z obiektu,
- wstępnego rozpoznania sytuacji oraz podjąć w miarę możliwości działania zapewniające bezpieczeństwo ludzi, a także działania ograniczające rozprzestrzenianie się pożaru (jednymi z działań ograniczającym proces palenia jest usuwanie wszelkich materiałów palnych ze strefy pożaru i jej sąsiedztwa oraz ograniczanie dopływu tlenu do ogniska pożaru poprzez zamknięcie wszelkich otworów w obiekcie, przy całkowitej pewności, że wszyscy opuścili budynek),
- ewakuacji cennego mienia,
- wyłączenia dopływu prądu i gazu do obiektu.

Należy na terenie akcji zachowywać spokój i nie wywoływać paniki.

Wszelkie osoby nie związane z akcją powinny oddalić się ze strefy zagrożenia i podejmować działania jedynie na polecenie kierującego akcją.

# INSTRUKCJA BEZPIECZEŃSTWA POŻAROWEGO

Hala Sportowa „BETA”  
ul. Słowiańska 73; Gorzów Wielkopolski

---

Powiadomić należy:

**PAŃSTWOWĄ STRAŻ POŻARNĄ**

**tel. 998**

**LUB**

**tel. 112**

Przekazując informację o zdarzeniu Straży Pożarnej należy podać:

- a) miejsce zdarzenia (dokładny adres),
- b) co się pali,
- c) gdzie się pali np. na parterze, piętrze, ilość kondygnacji budynku itp.,
- d) czy istnieje zagrożenia dla ludzi,
- e) nazwisko i numer telefonu z którego się dzwoni / po odłożeniu słuchawki należy chwilę odczekać przy aparacie, dyspozytor może sprawdzić odwrotnie prawdziwość zdarzenia /.

Nie należy odkładać słuchawki telefonu do czasu uzyskania potwierdzenia zgłoszenia pożaru przez dyżurnego dyspozytora Straży Pożarnej.

W przypadku powstania pożaru należy:

- a) zachować spokój, a swoim postępowaniem nie przyczyniać się do wywołania paniki,
- b) zaalarmować współpracowników i przystąpić do gaszenia pożaru przy pomocy podręcznego sprzętu gaśniczego – hydrantów wewnętrznych, gaśnic, kocy gaśniczych, itp.,
- c) zaalarmować Straż Pożarną – telefon alarmowy 998 lub 112,
- d) jeśli pożar na terenie obiektu zagraża pojazdom należy spowodować ich usunięcie,
- e) wyłączyć dopływ gazu i prądu elektrycznego do strefy pożarowej i/lub do całego obiektu,

# INSTRUKCJA BEZPIECZEŃSTWA POŻAROWEGO

Hala Sportowa „BETA”  
ul. Słowiańska 73; Gorzów Wielkopolski

---

- f) do czasu przybycia Straży Pożarnej akcją ratowniczo – gaśniczą dowodzi właściciel/zarządca obiektu lub osoba przez niego wyznaczona posiadająca do tego odpowiednie predyspozycje,
- g) po przybyciu Straży Pożarnej wskazać dojście do miejsca pożaru, udzielić dowódcy informacji o dotychczasowym przebiegu pożaru i podjętych działaniach,
- h) kierowanie akcją ratowniczą przejmuje dowódca jednostki Straży Pożarnej i wszystkim jego poleceniom należy się podporządkować.

## **UWAGA:**

**W przypadku stwierdzenia, że pożar lub inne zagrożenie powoduje niebezpieczeństwo dla życia ludzi znajdujących się na terenie obiektu, w pierwszej kolejności należy im udzielić pomocy i ewakuować poza zagrożony teren. Dopiero po tym przystępuje się do gaszenia pożaru lub likwidacji zagrożenia.**

Właściciel/zarządca obiektu jest odpowiedzialny za:

- a) zabezpieczenie miejsca pożaru przed dostępem osób postronnych oraz zabezpieczenie mienia i dokumentów ewakuowanych z miejsca pożaru,
- b) zabezpieczenie miejsca pożaru na potrzeby komisji powołanej w celu ustalenia okoliczności i przyczyn powstania pożaru oraz organów ścigania,
- c) zabezpieczenie miejsca pożaru i wystawienie posterunku pogorzelskiego w celu zapobieżenia powstania pożaru wtórnego.

Przystąpienie do czynności związanych z uporządkowaniem pogorzelska może nastąpić po zakończeniu działalności komisji ds. badania okoliczności i przyczyn powstania pożaru.



# V

## SPOSOBY ZABEZPIECZENIA PRAC NIEBEZPIECZNYCH POD WZGLĘDEM POŻAROWYM

## RODZAJE PRAC NIEBEZPIECZNYCH POD WZGLĘDEM POŻAROWYM

Przez prace niebezpieczne pod względem pożarowym rozumie się przede wszystkim prace wykonywane przy użyciu otwartego ognia oraz prace takie jak:

- a) spawanie gazowe i elektryczne, cięcie metali przy pomocy tarcz tnących,
- b) prace malarsko – lakiernicze i impregnacyjne wykonywane przy użyciu wyrobów lakierniczych, impregnacyjnych łatwo zapalnych oraz klejów o własnościach pożarowych,
- c) prace wymagające rozgrzewania substancji bitumicznych przy użyciu otwartego ognia.

## SPOSOBY ZABEZPIECZANIA PRAC NIEBEZPIECZNYCH POD WZGLĘDEM POŻAROWYM

Zaleca się, aby prowadzenie wszelkich prac niebezpiecznych pod względem pożarowym odbywało się poza głównymi godzinami funkcjonowania obiektu lub w dni wolne.

Przed rozpoczęciem prac niebezpiecznych pod względem pożarowym właściciel/zarządca obiektu oraz wykonawca zobowiązani są:

- a) ocenić zagrożenie pożarowe związane z wykonywaniem ww. prac,
- b) ustalić rodzaj przedsięwzięć mających na celu niedopuszczenie do powstania i rozprzestrzeniania się pożaru lub wybuchu,
- c) wskazać osoby odpowiedzialnej za zabezpieczenie miejsca po zakończeniu prac.

Rozpoczęcie prac niebezpiecznych pod względem pożarowym może nastąpić wyłącznie po uzyskaniu przez wykonawcę pisemnego zezwolenia na ich prowadzenie.

Wzór zezwolenia określa załącznik.

# INSTRUKCJA BEZPIECZEŃSTWA POŻAROWEGO

Hala Sportowa „BETA”  
ul. Słowiańska 73; Gorzów Wielkopolski

---

Proces zabezpieczania prac niebezpiecznych pożarowo powinien opierać się o procedury wewnętrzne. Przed przystąpieniem do pracy powodującej niebezpieczeństwo powstania pożaru wypełniana jest tzw. lista środków ostrożności, na której znajdują się czynności, które trzeba wypełnić przed przystąpieniem do pracy. Listę wypełnia osoba do tego wyznaczona. Osoba przeprowadzająca prace niebezpieczne pożarowo dostaje pisemne pozwolenie.

Przy wykonywaniu prac niebezpiecznych pod względem pożarowym należy przestrzegać następujących zaleceń:

- a) wszelkie materiały palne występujące w miejscu wykonywania prac oraz w rejonach przyległych, w tym również elementy konstrukcji budynku i znajdujących się w nim instalacji technicznych, należy zabezpieczyć przed zapaleniem (ekrany, osłony, koce gaśnicze),
- b) w miejscu wykonywania prac pożarowo niebezpiecznych powinien znajdować się sprzęt umożliwiający likwidację wszelkich źródeł pożaru,
- c) prace niebezpieczne pod względem pożarowym w pomieszczeniach, w których wcześniej wykonywano inne prace związane z użyciem substancji łatwo zapalnych – cieczy lub gazów palnych, mogą być prowadzone wtedy, gdy stężenie par cieczy lub gazów w mieszaninie z powietrzem w miejscu wykonywania prac nie przekracza 10% ich dolnej granicy wybuchowości.

W zakresie wykonywania prac malarskich w pomieszczeniach zamkniętych, zezwala się na stosowanie cieczy łatwopalnych i rozpuszczalników pod warunkiem odpowiednio intensywnej wymiany powietrza, należy jednak:

- a) usunąć wszystkie otwarte źródła ognia na odległość 20 m od pomieszczeń,
- b) wprowadzić absolutny zakaz palenia w rejonie prac,
- c) wyłączyć instalacją elektryczną, a w razie potrzeby stosować światło elektryczne w oprawie przeciwwybuchowej, połączone przewodem z punktem zasilania poza częścią budynku w którym są prowadzone prace,
- d) używać obuwia nie powodującego iskrzenia.

# INSTRUKCJA BEZPIECZEŃSTWA POŻAROWEGO

Hala Sportowa „BETA”  
ul. Słowiańska 73; Gorzów Wielkopolski

---

Przy wykonywaniu takich prac, jak spawanie i cięcie za pomocą palnika gazowego lub spawarki elektrycznej, nagrzewanie i rozmrażanie przy pomocy ognia otwartego należy przestrzegać następujących zasad:

- a) pomieszczenia lub miejsca, w których mają się odbyć prace należy oczyścić z wszelkich palnych materiałów,
- b) palne przedmioty należy w przypadku wykonywania prac spawalniczych odsunąć na bezpieczną odległość od miejsca spawania celem uniemożliwienia przedostania się rozprysków spawalniczych na materiał palny,
- c) jeżeli powyższy warunek nie może być spełniony, wszelkie urządzenia lub materiały palne należy zabezpieczyć przed działaniem rozprysków spawalniczych przez osłonięcie np. kocami przeciwpożarowymi, arkuszami blach lub w inny skuteczny sposób,
- d) przed przystąpieniem do spawania należy sprawdzić czy w sąsiednich pomieszczeniach nie znajdują się materiały lub przedmioty mogące ulec zapaleniu wskutek przewodnictwa cieplnego lub rozprysków spawalniczych,
- e) jeżeli w pobliżu miejsca spawania znajdują się otwory przelotowe instalacyjne, kablowe, itp. należy je uszczelnić materiałami niepalnymi celem niedopuszczenia do przenikania rozprysków spawalniczych do sąsiednich pomieszczeń lub na inne kondygnacje,
- f) wszelkie kable, przewody elektryczne, gazowe oraz instalacyjne z izolacją palną powinny być zabezpieczone przez rozpryskami spawalniczymi i uszkodzeniami mechanicznymi,
- g) wykonywanie prac spawalniczych w pomieszczeniach, w których tego samego dnia wykonywano prace przy użyciu substancji łatwo zapalnych jest niedozwolone,
- h) po zakończeniu prac należy poddać kontroli miejsce, w którym prace były wykonywane oraz rejony przyległe,
- i) kontrolę, o której mowa powyżej należy ponowić po upływie czterech, a następnie ośmiu godzin od czasu zakończenia prac spawalniczych,
- j) wyniki kontroli powinny być odnotowane w protokole zabezpieczenia przeciwpożarowego prac spawalniczych,

# INSTRUKCJA BEZPIECZEŃSTWA POŻAROWEGO

Hala Sportowa „BETA”  
ul. Słowiańska 73; Gorzów Wielkopolski

---

Ponadto:

- a) w miejscu wykonywania prac powinien znajdować się sprzęt gaśniczy – gaśnice lub agregat, umożliwiający likwidację wszelkich źródeł pożaru,
- b) prace niebezpieczne pod względem pożarowym mogą być wykonywane wyłącznie przez osoby do tego upoważnione, posiadające odpowiednie kwalifikacje,
- c) sprzęt używany do wykonywania prac niebezpiecznych powinien być sprawny technicznie i zabezpieczony przed możliwością wywołania pożaru,
- d) właściciel obiektu obowiązany jest przed rozpoczęciem prac zapoznać wykonawcę z zagrożeniami w rejonie prac.

## **UWAGA:**

- a) całkowitą odpowiedzialność za zabezpieczenie prac niebezpiecznych pod względem pożarowym ponosi wykonawca,
- b) zapis o odpowiedzialności wykonawcy powinien znaleźć się w umowie, a fakt przyjęcia do wiadomości przez wykonawcę tego zapisu powinien być potwierdzony czytelnym podpisem.

**BRAK KONTROLI I NIEPRZESTRZEGANIE  
ZASAD PROWADZENIA PRAC POŻAROWO NIEBEZPIECZNYCH  
JEST JEDNĄ Z NAJCZĘSTRZYCH PRZYCZYŃ  
POWSTAWANIA POŻARÓW !!!**

# VI

## WARUNKI I ORGANIZACJA EWAKUACJI LUDZI ORAZ PRAKTYCZNE SPOSOBY ICH SPRAWDZANIA

# INSTRUKCJA BEZPIECZEŃSTWA POŻAROWEGO

Hala Sportowa „BETA”  
ul. Słowiańska 73; Gorzów Wielkopolski

---

## OGÓLNE WARUNKI PROWADZENIA EWAKUACJI

W przypadku powstania pożaru, bezpieczeństwo ludzi przebywających w obiekcie jest w znacznym stopniu uzależnione od ogólnych warunków ewakuacji panujących w obiekcie.

Pod pojęciem warunków ewakuacji rozumie się „zespół przedsięwzięć oraz środków techniczno – organizacyjnych zapewniających szybkie i bezpieczne opuszczenie strefy zagrożonej lub objętej pożarem”.

Polegają one w szczególności na:

- zapewnieniu odpowiedniej szerokości i ilości wyjść ewakuacyjnych,
- zachowaniu dopuszczalnych długości dojsć ewakuacyjnych,
- zabezpieczeniu dróg ewakuacyjnych przed przedostaniem się ognia,

Dla zapewnienia bezpiecznej ewakuacji należy przestrzegać następujących zasad:

- nie składować materiałów palnych oraz jakichkolwiek przedmiotów na drogach ewakuacyjnych,
- przestrzegać zakazu zamykania drzwi w sposób uniemożliwiający ich natychmiastowe otwarcie,
- nie ograniczać dostępu do wyjść ewakuacyjnych znajdujących się w pomieszczeniach,
- zapewniać w obiekcie pełną informację, dla osób w nich przebywających, na temat wyjść i kierunków ewakuacji za pomocą znaków ewakuacyjnych zgodnych z obowiązującą Polską Normą.

## WARUNKI TECHNICZNE EWAKUACJI

Z pomieszczeń przeznaczonych na pobyt ludzi powinna być zapewniona możliwość ewakuacji w bezpieczne miejsce na zewnątrz budynku lub do sąsiedniej strefy pożarowej, bezpośrednio lub drogami komunikacji ogólnej, które dla potrzeb niniejszego opracowania określone zostały mianem dróg ewakuacyjnych.

# INSTRUKCJA BEZPIECZEŃSTWA POŻAROWEGO

Hala Sportowa „BETA”  
ul. Słowiańska 73; Gorzów Wielkopolski

---

Dla poszczególnych części użytkowych obiektu długość przejść i dojść ewakuacyjnych przy zastosowaniu jednego kierunku ewakuacji nie powinna przekraczać dopuszczalnych wartości (długość przejścia nie powinna przekraczać 40 metrów i nie powinna prowadzić przez więcej niż 3 pomieszczenia dla strefy pożarowej ZL I). Natomiast długość dojścia ewakuacyjnego dla ZL I przy jednym dojściu nie może przekraczać 10 metrów, przy co najmniej dwóch – 40 metrów). W analizowanym obiekcie przejścia ewakuacyjne do poziomych i pionowych dróg ewakuacji prowadzą maksymalnie przez 3 pomieszczenia, a ich długość nie przekracza powyższych wskazań.

Szerokość wyjść z pomieszczeń (w świetle) powinna wynosić minimum 0,9 metra. Należy także pamiętać, że wyjścia z pomieszczeń na drogi ewakuacyjne powinny być zamykane drzwiami.

Szerokość dróg ewakuacyjnych powinna być zgodna z obowiązującymi przepisami w tym zakresie – nie powinna posiadać mniej niż 1,4 metra (lub 1,2 metra w przypadku, gdy droga ewakuacyjna przeznaczona jest dla nie więcej niż 20 osób).

Szerokość przejść ewakuacyjnych w pomieszczeniach przeznaczonych na pobyt ludzi – nie powinna wynosić mniej niż 0,9 metra (lub 0,8 metra w przypadku przejścia służącego do ewakuacji do 3 osób). Wysokość drogi ewakuacyjnej powinna wynosić co najmniej 2,2 metra.

Spoczniki klatek schodowych powinny posiadać wymaganą szerokość 130cm.

Szerokość wszystkich drzwi stanowiących wyjście ewakuacyjne z obiektu powinna wynosić min. 0,9 metra.

Należy pamiętać również, że kierunek otwierania drzwi powinien być zgodny z kierunkiem strumienia ludzi ewakuujących się z budynku, natomiast skrzydła drzwi, stanowiących wyjście na drogę ewakuacyjną, nie mogą, po ich całkowitym otwarciu, zmniejszać wymaganej szerokości tej drogi.

Wszystkie pomieszczenia w omawianym obiekcie powinny być wyposażone w wyjścia o szerokości dostosowanej do liczby osób przebywających w obiekcie oraz stosownie oznakowane zgodnie z Polskimi Normami.

Zastosowane w analizowanym obiekcie drzwi spełniają wymagania pod względem kierunku otwierania zgodnym z kierunkiem ewakuacji, natomiast drzwi z niektórych pomieszczeń otwierające się w kierunku przeciwnym do kierunku ewakuacji, mogą mieć ten kierunek, gdyż służą do ewakuacji pojedynczych osób.



# INSTRUKCJA BEZPIECZEŃSTWA POŻAROWEGO

Hala Sportowa „BETA”  
ul. Słowiańska 73; Gorzów Wielkopolski

---

Ewakuacja z pomieszczeń przebiega do głównych wyjść ewakuacyjnych bezpośrednio na zewnątrz obiektu. Dopuszczalne długości przejścia ewakuacyjnego oraz dojść ewakuacyjnych nie zostały przekroczone.

Wszystkie drogi i kierunki ewakuacyjne, miejsca usytuowania podręcznego sprzętu gaśniczego, a także przeciwpożarowy wyłącznik prądu należy oznakować zgodnie z obowiązującymi przepisami w tym zakresie, stosownymi znakami zgodnymi z PN.

Należy zaznaczyć, że na drogach komunikacji ogólnej, służącym celom ewakuacji, stosowanie materiałów i wyrobów budowlanych łatwo zapalnych jest zabronione.

Sposoby przemieszczania się ludzi w sytuacji zagrożenia oraz rozmieszczenie wyjść ewakuacyjnych zostały przedstawione w schematach ewakuacyjnych stanowiących załącznik do niniejszej Instrukcji.

## OGÓLNE ZASADY W PROCESIE OGŁASZANIA ALARMU

Ogłoszenie alarmu, informację o zagrożeniu czy konieczności opuszczenia obiektu w związku z wystąpieniem zagrożenia odbywa się za pomocą głosu ludzkiego. Informacja powinna być przekazana spokojnie i często powtarzana.

Obowiązek powiadomienia innych o zauważonym zagrożeniu ciąży na każdej osobie. Zgodnie z zapisem Ustawy o ochronie przeciwpożarowej „...kto zauważy pożar, klęskę żywiołową lub inne miejscowe zagrożenie, jest obowiązany niezwłocznie zawiadomić osoby znajdujące się w strefie zagrożenia oraz jednostkę ochrony przeciwpożarowej albo Policję bądź wójta albo sołtysa”.

Osoba ogłaszająca niebezpieczeństwo i konieczność ewakuacji powinna zachować daleko idący spokój. Należy wystrzegać się histerycznych krzyków, podając jednakże wiadomości donośnie i zdecydowanie z jednoczesnymi informacjami i rzeczowymi poleceniami do wykonania w kontekście dalszych działań związanych z alarmowaniem pozostałych osób jak również podjęciem akcji ratunkowej. Ewakuację pracowników oraz osób przebywających na terenie obiektu przeprowadza się wykorzystując wszystkie dostępne wyjścia ewakuacyjne.

# INSTRUKCJA BEZPIECZEŃSTWA POŻAROWEGO

Hala Sportowa „BETA”  
ul. Słowiańska 73; Gorzów Wielkopolski

---

W obiekcie zarządza się ewakuację w przypadku pożaru jak również innych zagrożeń mogących wystąpić. Należy pamiętać także o tym, iż nawet w przypadku małych zdarzeń, często niegroźnych może wśród osób przebywających w budynku nastąpić wzrost niepokoju i panika doprowadzające do samorzutnej oraz niekontrolowanej ucieczki i w takich przypadkach zarządzenie zorganizowanej ewakuacji jest elementem przeciwdziałającym temu zagrożeniu.

Ewakuację z budynku przeprowadza się także w przypadku wystąpienia innego zagrożenia jak np. awarii budowlanej, awarii występującej w instalacjach użytkowych i innych czy w przypadku zgłoszenia o podłożeniu „ładunku bombowego”, itp.

Ewakuacją powinien kierować właściciel/zarządca lub osoba przez niego wyznaczona, której należy się podporządkować. W przypadku wystąpienia zagrożenia należy powiadomić wszystkie osoby znajdujące się w danej chwili w obiekcie.

W przypadku wątpliwości co do opuszczenia obiektu przez wszystkie osoby, informację tę należy przekazać dowódcy pierwszej przybyłej jednostki straży pożarnej.

Ewakuację należy przeprowadzać z użyciem istniejących w obiekcie wyjść ewakuacyjnych.

Ogłoszenie alarmu należy zakończyć w momencie całkowitej pewności o dotarciu informacji do wszystkich osób mogących przebywać w obiekcie.

## PRAKTYCZNE ZASADY POSTĘPOWANIA

### PODCZAS EWAKUACJI

Na drogach ewakuacyjnych mogą występować: zadymienie i gazy pożarowe. Prowadząc ewakuację w utrudnionych warunkach należy pamiętać, aby:

- a) poruszać się przy ścianach,
- b) utrzymywać w grupie kontakt dotykowy pomiędzy członkami grupy,
- c) poruszać się w pozycji schylonej (przy podłodze występuje najwięcej czystego powietrza),
- d) w przypadku schodzenia po schodach w pozycji schylonej należy schodzić tyłem,

# INSTRUKCJA BEZPIECZEŃSTWA POŻAROWEGO

Hala Sportowa „BETA”

ul. Słowiańska 73; Gorzów Wielkopolski

---

- e) przed wejściem w strefę dymów i gazów pożarowych przygotować, jeśli jest to możliwe, zmoczone materiały np. chusteczki i chronić nimi drogi oddechowe (nos, usta),
- f) w przypadku dużego zadymienia poruszać się należy z jedną ręką umieszczoną na ścianie, a drugą utrzymywać kontakt z osobą przed sobą.

W przypadku wystąpienia dużego zadymienia na korytarzu i braku możliwości wyjścia z pomieszczenia należy uszczelnić drzwi i przez okno wzywać pomocy. W takim przypadku Straż Pożarna dokona ewakuacji przy użyciu specjalistycznego sprzętu ratowniczego.

## PRAKTYCZNE SPOSOBY SPRAWDZANIA EWAKUACJI

§17 Rozporządzenia Ministra Spraw Wewnętrznych i Administracji z dnia 7 czerwca 2010 r. w sprawie ochrony przeciwpożarowej budynków, innych obiektów budowlanych i terenów nakłada obowiązek przeprowadzania przez właściciela lub zarządcę co najmniej raz na 2 lata praktycznego sprawdzenia organizacji oraz warunków ewakuacji dla obiektu przeznaczonego dla ponad 50 osób będących jego stałymi użytkownikami.

W przypadku realizacji ww. postanowienia właściciel lub zarządca powinien powiadomić właściwego miejscowo komendanta powiatowego (miejskiego) Państwowej Straży Pożarnej o terminie przeprowadzania ewakuacji nie później niż na tydzień przed ich przeprowadzeniem.

Państwowa Straż Pożarna może uczestniczyć w zaplanowanych ćwiczeniach.

Dla analizowanego obiektu wyznaczono miejsce zbiórki podczas ewakuacji, co zostało zaznaczone na planach graficznych stanowiących załącznik do niniejszej Instrukcji.

Sprawdzenie organizacji i warunków ewakuacji w praktyce polega na sprawdzeniu czy budynek spełnia aktualnie obowiązujące wymagania techniczno – budowlane oraz porządkowe w zakresie ewakuacji, a w szczególności sprawdzenie czy:

- a) istnieje odpowiednia ilość i szerokość wyjść ewakuacyjnych,

# INSTRUKCJA BEZPIECZEŃSTWA POŻAROWEGO

Hala Sportowa „BETA”

ul. Słowiańska 73; Gorzów Wielkopolski

---

b) istnieją odpowiednie długości, szerokości i wysokości przejść oraz dojść ewakuacyjnych,

c) istnieje odpowiedni stan techniczny środków zabezpieczenia przeciwpożarowego, w szczególności tych mających wpływ na ewakuację,

Oprócz weryfikacji w praktyce czy budynek spełnia obowiązujące wymagania techniczno – budowlane, sprawdzenie organizacji i warunków ewakuacji pozwala także ocenić:

- a) skuteczność dotychczasowego sposobu informowania o zagrożeniu oraz systemu powiadamiania o konieczności ewakuacji, w tym reakcji na alarm pożarowy,
- b) prawidłowość przyjętego sposobu prowadzenia ewakuacji, a w szczególności prawidłowość podjętej decyzji o ewakuacji, umiejętność kierowania ewakuacją, realizacja przyjętych zasad ewakuacji,
- c) przestrzeganie przez ewakuujących i ewakuowanych określonych zasad prowadzenia ewakuacji,
- d) możliwość wystąpienia paniki i jej skutków,
- e) czas potrzebny na opuszczenie obiektu przez wszystkie osoby w nim się znajdujące,
- f) prawidłowość rozmieszczenia oznakowania dróg ewakuacyjnych.

Praktyczne sprawdzenie warunków ewakuacji pozwala ocenić przygotowanie obiektu do sytuacji rzeczywistego zagrożenia.

Praktyczne sprawdzenie organizacji i warunków ewakuacji powinno zakończyć się szczegółowym omówieniem ćwiczeń, w szczególności z dokonaniem oceny przeprowadzonej ewakuacji z ewentualnym wskazaniem zaistniałych błędów.

Należy również sporządzić pisemny protokół z przeprowadzonych ćwiczeń i załączyć go do dokumentacji obiektu związanej z ochroną przeciwpożarową.

Osoby, które nie opuściły budynku mimo ogłoszenia jego ewakuacji, albo czyniły to w sposób opieszale lub w jakikolwiek sposób ewakuację utrudniały lub zakłócały, powinny złożyć wyczerpujące wyjaśnienie o powodach swojego postępowania. W przypadku gdy wyjaśnienia te nie mają żadnej racjonalnej podstawy, w stosunku do takich osób powinny być wyciągnięte surowe konsekwencje służbowe.

# VII

**SPOSOBY ZAPOZNANIA  
UŻYTKOWNIKÓW OBIEKTU,  
W TYM ZATRUDNIONYCH  
PRACOWNIKÓW Z PRZEPISAMI  
PRZECIWPOŻAROWYMI  
ORAZ TREŚCIĄ PRZEDMIOTOWEJ  
INSTRUKCJI**

# INSTRUKCJA BEZPIECZEŃSTWA POŻAROWEGO

Hala Sportowa „BETA”  
ul. Słowiańska 73; Gorzów Wielkopolski

---

Zgodnie z art. 4 ust. 1 pkt. 6 ustawy z dnia 24 sierpnia 1991 roku o ochronie przeciwpożarowej właściciel budynku, obiektu budowlanego lub terenu zapewniając ich ochronę przeciwpożarową jest zobowiązany do zapoznania pracowników z przepisami przeciwpożarowymi.

Zasady prowadzenia szkolenia:

- a) udział w szkoleniu przeciwpożarowym jest obowiązkiem wszystkich pracowników zatrudnionych w AWF,
- b) szkolenie przeciwpożarowe pracowników organizuje pracodawca przy współpracy z pracownikami prowadzącymi na Uczelni sprawy ochrony przeciwpożarowej,

Zaznajomienia pracownika z przepisami przeciwpożarowymi, zgodnie z obowiązującymi przepisami prawa może dokonać jedynie osoba posiadająca odpowiednie kwalifikacje zawodowe oraz pedagogiczne.

Zakres tematyczny szkolenia pracowników powinien obejmować:

- a) obowiązki zawarte w ustawie o ochronie przeciwpożarowej,
- b) przyczyny i potencjalne możliwości powstania pożaru i sposoby zapobiegania możliwości powstania pożaru,
- c) zasady i sposoby prowadzenia ewakuacji,
- d) postępowanie w przypadku powstania pożaru,
- e) zasady użycia podręcznego sprzętu gaśniczego do gaszenia pożaru w zarodku.

Celem szkolenia przeciwpożarowego jest wdrożenie u pracowników umiejętności:

- a) przestrzegania zasad profilaktyki przeciwpożarowej,
- b) obsługi podręcznego sprzętu gaśniczego,
- c) zachowania odpowiednich warunków ewakuacji np. nie zastawiania wyjść i przejść ewakuacyjnych,
- d) postępowania w przypadku powstania pożaru,
- e) postępowania na wypadek konieczności przeprowadzenia ewakuacji,

Pracownicy uczestniczący w szkoleniu zobowiązani są podpisać oświadczenie o zapoznaniu się z zasadami zapobiegania i zwalczania pożarów.

# INSTRUKCJA BEZPIECZEŃSTWA POŻAROWEGO

Hala Sportowa „BETA”

ul. Słowiańska 73; Gorzów Wielkopolski

---

Zapoznanie się pracownika z instrukcją bezpieczeństwa pożarowego i przyjęcie jej do stosowania powinno być również potwierdzone podpisem pracownika na oświadczeniu.

# VIII

**ZADANIA I OBOWIĄZKI  
W ZAKRESIE OCHRONY  
PRZECIWPÓŻAROWEJ DLA OSÓB  
BĘDĄCYCH ICH STAŁYMI  
UŻYTKOWNIKAMI**



# INSTRUKCJA BEZPIECZEŃSTWA POŻAROWEGO

Hala Sportowa „BETA”  
ul. Słowiańska 73; Gorzów Wielkopolski

---

## ZADANIA I OBOWIĄZKI WŁAŚCICIELA, ZARZĄDCY OBIEKTU

- a) zapewnić odpowiednie warunki w zakresie ochrony przeciwpożarowej dotyczące bezpieczeństwa osób i mienia,
- b) przestrzegać przeciwpożarowych wymagań techniczno – budowlanych, instalacyjnych i technologicznych,
- c) wyposażyć budynek, obiekt budowlany lub teren w wymagane urządzenia przeciwpożarowe i sprzęt gaśniczy,
- d) wprowadzić w życie postanowienia instrukcji bezpieczeństwa pożarowego oraz egzekwować od pracowników przestrzegania postanowień w niej zawartych,
- e) inicjować działania mające na celu poprawę bezpieczeństwa pożarowego,
- f) zapewnić bezpieczną w zakresie pożarowym eksploatację urządzeń i instalacji elektrycznych, odgromowych, grzewczych, sieci hydrantowych, itd.,
- g) zapewnić natychmiastowe usuwanie stwierdzonych usterek w instalacjach i urządzeniach mogących spowodować pożar,
- h) przygotować budynek, obiekt budowlany do prowadzenia akcji ratowniczej,
- i) ustalić sposoby postępowania na wypadek pożaru, klęski żywiołowej lub innego miejscowego zagrożenia,
- j) zapoznać pracowników z przepisami przeciwpożarowymi oraz czuwać nad ich przestrzeganiem,
- k) prowadzić akcję ratowniczo – gaśniczą do czasu przybycia Straży Pożarnej,
- l) wykonywać decyzje administracyjne wydawane przez uprawnione instytucje w związku z przeprowadzonymi czynnościami kontrolno – rozpoznawczymi na terenie użytkowanych pomieszczeń i obiektów.

W świetle powyższego właściciel / zarządca powinien zorganizować przeszkolenie pracowników w zakresie:

- a) znajomości zagrożeń pożarowych występujących w obiekcie,
- b) znajomości zasad zapobiegania pożarom oraz postępowania w przypadku powstania pożaru,

# INSTRUKCJA BEZPIECZEŃSTWA POŻAROWEGO

Hala Sportowa „BETA”

ul. Słowiańska 73; Gorzów Wielkopolski

---

c) znajomości zasad prowadzenia bezpiecznej ewakuacji osób przebywających w obiekcie.

W stosunku do pracowników nieprzestrzegających przepisów przeciwpożarowych i winnych zaniedbań we wskazanym powyżej zakresie, powinno się stosować sankcje służbowe i dyscyplinarne.

Właściciel, zarządca budynku oraz inne upoważnione osoby w wypadku zaistnienia pożaru lub innego zagrożenia zobowiązane są poza zaalarmowaniem straży pożarnej (innych służb), do zainicjowania i prowadzenia akcji ratowniczo – gaśniczej do czasu przybycia pierwszych jednostek straży pożarnej.

Czynności te dotyczą:

- a) natychmiastowego udania się na miejsce pożaru i podjęcia działań gaśniczych przy współudziale pracowników/osób będących w obiekcie,
- b) wydania poleceń nieodzownych do walki z pożarem lub ograniczających zasięg innego miejscowego zagrożenia,
- c) ewakuacji ludzi z zagrożonych pożarem pomieszczeń, budynków, względnie terenu do wyznaczonych miejsc zbiórki do ewakuacji,
- d) wyznaczenia osób w celu szybkiego wprowadzenia na miejsce pożaru wezwanych jednostek straży pożarnej,
- e) udostępnienia wszelkich niezbędnych do prowadzenia działań ratowniczo – gaśniczych środków technicznych znajdujących się na wyposażeniu budynku,
- f) znajomości stanu ilościowego wszystkich osób znajdujących się na terenie obiektu w chwili powstania pożaru, w tym biorących bezpośredni udział w akcji ratowniczo – gaśniczej (powyższą informację należy przekazać dowódcy pierwszej jednostki interwencyjnej przybyłej na miejsce zdarzenia).

# INSTRUKCJA BEZPIECZEŃSTWA POŻAROWEGO

Hala Sportowa „BETA”  
ul. Słowiańska 73; Gorzów Wielkopolski

---

## ZADANIA I OBOWIĄZKI ADMINISTRATORA BUDYNKU

- a) przestrzegać ściśle przepisów i postanowień w zakresie ochrony przeciwpożarowej,
- b) dbać o właściwy stan bezpieczeństwa pożarowego w obiekcie,
- c) na bieżąco sprawdzać czy nieużywane odbiorniki energii elektrycznej są wyłączone z sieci,
- d) brać bezpośredni udział w akcjach ratowniczo - gaśniczych i ewakuacyjnych w przypadku pożaru, podporządkowując się w tym zakresie kierującemu akcją ratowniczo – gaśniczą,
- e) niezwłocznie usuwać usterki i zagrożenia mogące spowodować pożar, wybuch lub inne niebezpieczeństwo oraz zgłaszać o tym przełożonemu,
- f) brać udział w ustaleniu środków i sposobów przeciwpożarowego zabezpieczenia prac niebezpiecznych pożarowo,
- g) nadzorować terminową konserwację instalacji i urządzeń przeciwpożarowych,
- h) zgłaszać konieczność wykonania badań stanu technicznego instalacji użytkowych znajdujących się na wyposażeniu obiektu i nadzorować te prace,
- i) dbać o właściwy stan techniczny sprzętu pożarowego i ratowniczego oraz drożność ciągów ewakuacyjnych.
- j) zapewniać bezpieczną w zakresie pożarowym eksploatację urządzeń i instalacji elektrycznych, odgromowych oraz przeciwpożarowych,
- k) egzekwować pełną drożność dróg i wyjść ewakuacyjnych,
- l) współpracować z Komendą Miejską Państwowej Straży Pożarnej,
- m) prowadzić stały nadzór nad realizacją zaleceń pokontrolnych,
- n) prowadzić dokumentację związaną z ochroną ppoż., zawierającą m.in. protokoły kontroli i meldunki o realizacji zaleceń pokontrolnych, wykazy sprzętu pożarniczego i plan jego rozmieszczenia, plany dostosowania obiektów do wymagań ochrony ppoż.

# INSTRUKCJA BEZPIECZEŃSTWA POŻAROWEGO

Hala Sportowa „BETA”  
ul. Słowiańska 73; Gorzów Wielkopolski

---

## ZADANIA I OBOWIĄZKI PRACOWNIKA PROWADZĄCEGO SPRAWY OCHRONY PRZECIWOŻAROWEJ

- a) kontrolować przestrzeganie przez pracowników i osoby zewnętrzne obowiązujących przepisów przeciwpożarowych oraz prowadzić działalność propagandową w tym zakresie,
- b) opracować projekty rozmieszczenia sprzętu pożarniczego, oraz prowadzić nadzór nad właściwą i terminową konserwacją tego sprzętu,
- c) uczestniczyć w kontrolach stanu zabezpieczenia ppoż., prowadzonych przez jednostkę nadrzędną lub osobę upoważnioną,
- d) opiniować pod względem zgodności z wymaganiami ochrony ppoż. projektów modernizacji obiektów i procesów technologicznych oraz uzgadniać zabezpieczenia ppoż. w ramach posiadanych kompetencji,
- e) zgłaszać kierownictwu jednostki organizacyjnej wnioski w zakresie zabezpieczenia ppoż.,
- f) współpracować z Komendą Miejską Państwowej Straży Pożarnej,
- g) rozpatrywać wnioski dotyczących poprawy stanu bezpieczeństwa pożarowego w budynku, wpływających od pracowników i najemców oraz przedstawiać je do realizacji.

## ZADANIA I OBOWIĄZKI OSÓB PROWADZĄCYCH ZAJĘCIA NA HALI SPORTOWEJ

- a) dbać o właściwy stan bezpieczeństwa pożarowego,
- b) znać i przestrzegać przepisy przeciwpożarowe oraz instrukcję bezpieczeństwa pożarowego,
- c) niezwłocznie usuwać stwierdzone usterki mogące spowodować powstanie lub rozprzestrzenianie się pożaru lub zgłaszać o tym natychmiast administratorowi obiektu,
- d) sprawdzić dokładnie po zakończeniu zajęć pomieszczenia hali sportowej, czy nie istnieje niebezpieczeństwo powstania pożaru,

# INSTRUKCJA BEZPIECZEŃSTWA POŻAROWEGO

Hala Sportowa „BETA”

ul. Słowiańska 73; Gorzów Wielkopolski

---

- e) po zakończonych zajęciach wyłączyć ewentualny dopływ energii elektrycznej do urządzeń,
- f) znać sposoby alarmowania pożarowego współpracowników,
- g) znać sposoby uruchamiania i zasady użycia sprzętu gaśniczego,
- h) nie używać podręcznego sprzętu gaśniczego do celów nie związanych z gaszeniem pożarów lub szkoleniem przeciwpożarowym,
- i) nie zastawiać dróg ewakuacyjnych i pożarowych, dostępu do urządzeń technicznych, sprzętu gaśniczego i alarmowego,
- j) przestrzegać zakazu palenia tytoniu i używania ognia otwartego,
- k) inicjować działania mające na celu poprawę bezpieczeństwa pożarowego,
- l) zawiadomić administratora obiektu o ewentualnych brakach i usterkach we właściwym zabezpieczeniu przeciwpożarowym obiektu,
- m) zapewnić ład i porządek na drogach komunikacyjnych wewnątrz i na zewnątrz budynku służących do ewakuacji ludzi i mienia.
- n) brać udział w akcjach ratowniczo – gaśniczych, ewakuacyjnych oraz zabezpieczeniu pogorzeliska.

## ZADANIA I OBOWIĄZKI PRACOWNIKA OCHRONY

- a) utrzymywać halę w porządku i czystości, przestrzegać, aby nie były zastawione dojścia i dostęp do sprzętu gaśniczego i dróg ewakuacyjnych, a po zakończonych zajęciach sprawdzać czy zostały wyłączone wszelkie urządzenia elektryczne (np. czajniki, grzałki, grzejniki, urządzenia sportowe) mogące spowodować zagrożenie pożarowe,
- b) ściśle współdziałać z administratorem obiektu w zakresie kontroli stanu bezpieczeństwa pożarowego, w tym w szczególności po zakończeniu prac remontowych, zwłaszcza gdy były to prace pożarowo – niebezpieczne,
- c) interweniować w przypadku stwierdzenia naruszenia przepisów ppoż. przez dowolne osoby przebywające w obiekcie,
- d) znać miejsca przechowywania kluczy do pomieszczeń i zasady postępowania w przypadku konieczności ich użycia,

# INSTRUKCJA BEZPIECZEŃSTWA POŻAROWEGO

Hala Sportowa „BETA”

ul. Słowiańska 73; Gorzów Wielkopolski

---

- e) znać zasady ewakuacji ludzi oraz zasady ewakuacji mienia z miejsc o szczególnym znaczeniu,
- f) prowadzić ewakuację oraz kierować działaniami ratowniczo – gaśniczymi do przyjazdu pierwszych zastępów Straży Pożarnej,
- g) znać zasady obsługi i miejsca przechowywania podręcznego sprzętu gaśniczego,
- h) zawiadamiać administratora obiektu o brakach i usterkach we właściwym zabezpieczeniu przeciwpożarowym obiektu,
- i) zgłaszać potrzeby w zakresie wyposażenia pomieszczeń w odpowiednią ilość sprzętu gaśniczego oraz zgłaszać potrzeby konserwacji tego sprzętu i urządzeń,
- j) umożliwić konserwację instalacji elektrycznej, odgromowej i innej,
  - a) niezwłocznie dokonywać napraw uszkodzonych instalacji i urządzeń technicznych (poprzez poinformowanie administratora obiektu lub wezwanie odpowiednich pracowników),
  - b) zapewnić ład i porządek na drogach komunikacyjnych wewnątrz i na zewnątrz budynku służących do ewakuacji ludzi i mienia,
  - c) nie używać sprzętu gaśniczego do celów nie związanych z gaszeniem pożaru,
  - d) utrzymywać urządzenia elektryczne, ogrzewcze i oświetleniowe w należyтым stanie technicznym,
  - e) przestrzegać zakazu palenia tytoniu i używania ognia otwartego przez osoby przebywające na hali sportowej,
    - a) natychmiast powiadamiać o zaistniałym pożarze lub innym miejscowym zagrożeniu Straż Pożarną oraz administratora obiektu,
    - b) ogłaszać w przypadku zauważenia pożaru lub innego miejscowego zagrożenia alarm z równoczesnym wezwaniem Państwowej Straży Pożarnej oraz o ile to jeszcze bezpieczne podjęcie akcji ratowniczo – gaśniczej wszystkimi dostępnymi środkami,
    - c) w przypadku pożaru lub innego miejscowego zagrożenia, wydawać zakaz wstępu do obiektu osobom nieuprawnionym,
    - d) znać obiekt oraz udzielać informacji ułatwiających interwencję Państwowej Straży Pożarnej,

# INSTRUKCJA BEZPIECZEŃSTWA POŻAROWEGO

Hala Sportowa „BETA”  
ul. Słowiańska 73; Gorzów Wielkopolski

---

- e) wskazać Straży Pożarnej dokładne miejsce pożaru (innego miejscowego zagrożenia), sposób dojścia do ognia, punkty poboru wody, miejsca przechowywania środków chemicznych, itd.,
- f) utrzymywać ład i porządek w czasie prowadzenia akcji ratowniczo – gaśniczej,
- g) zabezpieczyć pogorzelisko lub miejsce zdarzenia.

## ZADANIA I OBOWIĄZKI OSÓB SPRZĄTAJĄCYCH

- a) utrzymywać czystość poprzez usuwanie pyłów, śmieci i odpadów przy każdorazowym sprzątaniu pomieszczeń,
- b) opróżniać kosze i pojemniki przeznaczone na składowanie śmieci, odpadów i makulatury,
- c) dopilnować wygaszanie światła oraz wszelkich urządzeń elektrycznych, a także zamknięcie kranów wodnych,
- d) pozostawiać posprzątane pomieszczenia w stanie zapewniającym bezpieczeństwo pożarowe,
- e) nie używać do czyszczenia materiałów łatwopalnych,
- f) zgłaszać administratorowi budynku stwierdzone nieprawidłowości w przeciwpożarowym zabezpieczeniu obiektu.

## ZADANIA I OBOWIĄZKI W ZAKRESIE WSPÓŁDZIAŁANIA Z KIERUJĄCYM DZIAŁANIEM RATOWNICZYM JOP

- a) obowiązki zarządcy / właściciela / administratora obiektu / innej wyznaczonej osoby:
  - nawiązanie ścisłej współpracy z dowódcą akcji ratowniczo – gaśniczej z chwilą przybycia jednostek straży pożarnej, udostępnienie i wskazanie punktów czerpania wody gaśniczej, środków i sprzętu gaśniczego, itd.,
  - wskazanie najbardziej zagrożonych miejsc mogących być przyczyną gwałtownego rozprzestrzenienia się pożaru,

# INSTRUKCJA BEZPIECZEŃSTWA POŻAROWEGO

Hala Sportowa „BETA”  
ul. Słowiańska 73; Gorzów Wielkopolski

---

- wskazanie pomieszczeń o najwyższym znaczeniu majątkowym,
  - utrzymanie stałego kontaktu z dowódcą akcji w celu udzielenia wszelkiej niezbędnej pomocy, a przy szczególnym zagrożeniu wspólnie ustalić metody walki z pożarem.
- b) obowiązki innych osób / pracowników:
- podstawowym obowiązkiem każdej osoby przebywającej w obiekcie i biorącej czynny udział w akcji ratowniczo – gaśniczej jest bezwzględne podporządkowanie się i wykonywanie wszelkich poleceń dowódcy akcji ratowniczo – gaśniczej z jednostki Straży Pożarnej.

W przypadku braku osoby upoważnionej do objęcia kierownictwa akcją ratowniczo – gaśniczą przed przybyciem Straży Pożarnej (właściciela / zarządcy, administratora obiektu lub innej osoby wyznaczonej do tych działań) lub w przypadku braku inicjatywy dowódczej ze strony tych osób, kierownictwo akcją powinna objąć najbardziej energiczna i opanowana osoba, który zajmie się zorganizowaniem akcji i rozdzieleniem zadań.

Do podstawowych zadań osoby kierującej należy:

- a) prowadzenie w razie konieczności akcji ewakuacyjnej ludzi z pomieszczeń zagrożonych przy zachowaniu wszelkich środków ostrożności,
- b) wykonanie wszystkich czynności umożliwiających prowadzenie bezpiecznej akcji ratowniczo – gaśniczej takich jak np. odcięcie dopływu prądu,
- c) prowadzenie działań gaśniczych z wykorzystaniem podręcznego sprzętu gaśniczego i innych środków technicznego wyposażenia obiektów.



# IX

## PLAN OBIEKTU OBEJMUJĄCY JEGO USYTUOWANIE ORAZ PLAN TERENU PRZYLEGŁEGO

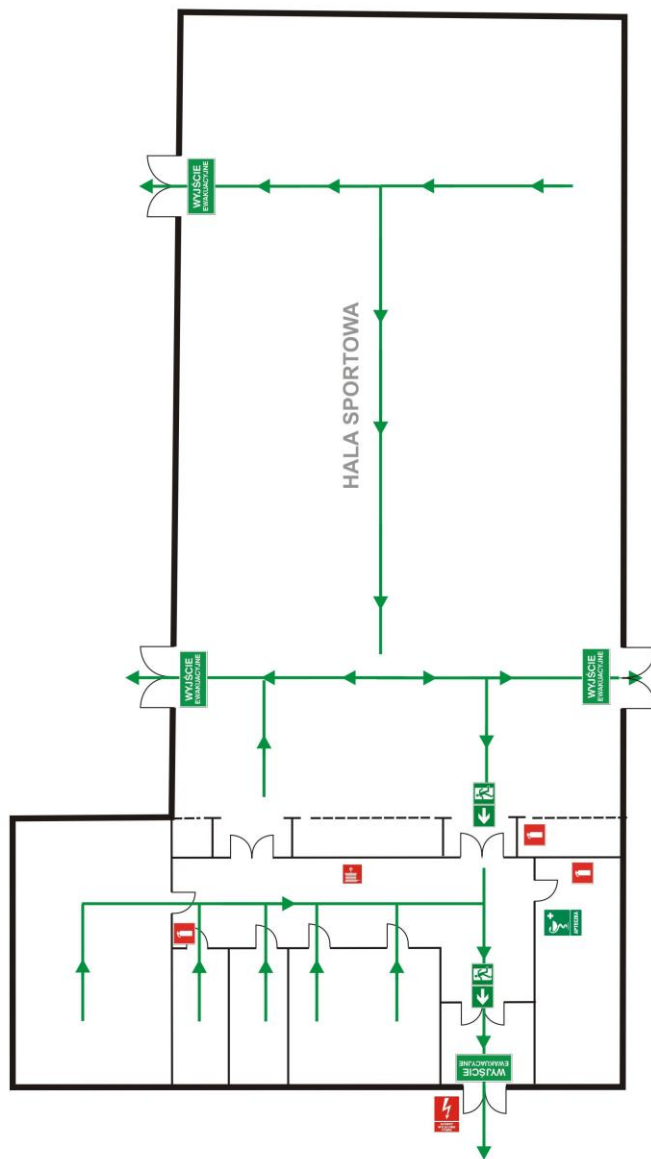
# INSTRUKCJA BEZPIECZEŃSTWA POŻAROWEGO

## Hala Sportowa „BETA”

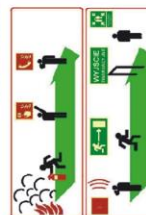
ul. Słowiańska 73; Gorzów Wielkopolski

### PLAN EWAKUACYJNY - AWF POZNAŃ ( ZWKF GORZÓW WLKP)

### HALA SPORTOWA "BETA" UL. SŁOWIAŃSKA 73



#### W RAZIE POŻARU:



**Jeżeli zauważyłeś pożar:**  
Najchłodszą wycieczną straż pożarną tel. **998**  
Jeżeli jest to możliwe, przystąp do gaszenia  
pożaru korzystając z dostępnego sprzętu,  
ale nie naradź sobie i innych.

**Jeżeli usłyszysz alarm pożarowy:**  
Opuszczać budynek najbliższym wyjściem  
zgodnie z wyznaczonymi kierunkami  
zabrania się do wyznaczonej osoby  
w miejscu zbiórki.

**Pamiętaj!**  
Nie zatrzymuj się, aby zabrać osobiste rzeczy. Nigdy nie wracaj do budynku,  
dopóki nie zezwoli na to kierujący akcją ratowniczo-gaśniczą.  
Nie podujmuj ryzyka!

#### LEGENDA:

|  |                                   |  |                        |
|--|-----------------------------------|--|------------------------|
|  | WYJŚCIE EWAKUACYJNE               |  | GŁÓWNY WYŁĄCZNIK PRĄDU |
|  | HYDRANT WEWNĘTRZNY                |  | GASNIÇA                |
|  | WYJŚCIE EWAKUACYJNE               |  | APTECZKA               |
|  | KIERUNEK DO WYJŚCIA EWAKUACYJNEGO |  |                        |
|  | KIERUNEK EWAKUACJI                |  |                        |

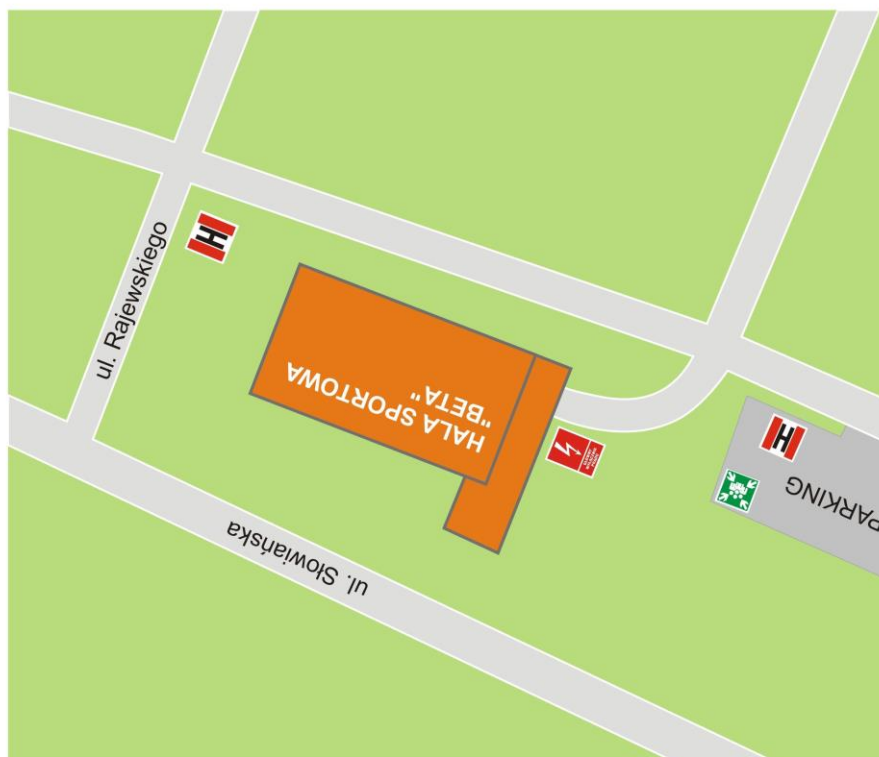


# INSTRUKCJA BEZPIECZEŃSTWA POŻAROWEGO

## Hala Sportowa „BETA”

ul. Słowiańska 73; Gorzów Wielkopolski

**PLAN EWAKUACYJNY - AWF POZNAŃ ( ZWKF GORZÓW WLKP )**  
**TEREN PRZYLEGLY UL. SŁOWIAŃSKA 73**



### LEGENDA:



HYDRANT ZEWNĘTRZNY



GŁÓWNY WYŁĄCZNIK PRĄDU



MIEJSCE ZBIÓRKI DO EWAKUACJI



Akademia Wychowania Fizycznego  
im. Eugeniusza Piaseckiego w Poznaniu

**X**

## **ZAŁĄCZNIKI**

### **DO INSTRUKCJI BEZPIECZEŃSTWA POŻAROWEGO**

***Budynku Hali Sportowej BETA  
ul. Słowiańska 73,  
Gorzów Wielkopolski***

# INSTRUKCJA BEZPIECZEŃSTWA POŻAROWEGO

Hala Sportowa „BETA”  
ul. Słowiańska 73; Gorzów Wielkopolski

Załącznik nr 1.

## KARTA AKTUALIZACJI INSTRUKCJI BEZPIECZEŃSTWA POŻAROWEGO

Instrukcja Bezpieczeństwa Pożarowego powinna być poddawana okresowej aktualizacji, co najmniej raz na dwa lata, a także po zastosowanych zmianach sposobu użytkowania obiektu, które mogą wpływać na zmianę warunków bezpieczeństwa pożarowego (np. po przeprowadzeniu prac budowlanych, instalacyjnych lub zmianie funkcji pomieszczeń w budynku).

| Lp. | Data aktualizacji | Zakres aktualizacji | Osoba aktualizująca | Podpis |
|-----|-------------------|---------------------|---------------------|--------|
|     |                   |                     |                     |        |
|     |                   |                     |                     |        |
|     |                   |                     |                     |        |
|     |                   |                     |                     |        |
|     |                   |                     |                     |        |

# INSTRUKCJA BEZPIECZEŃSTWA POŻAROWEGO

Hala Sportowa „BETA”  
ul. Słowiańska 73; Gorzów Wielkopolski

Załącznik nr 2.

.....  
/nazwa instytucji/

## Zezwolenie Nr .....

na przeprowadzenie prac pożarowo niebezpiecznych, prac z otwartym ogniem  
(spawanie, cięcie, lutowanie, nagrzewanie itp.) wydane w dniu.....

1. Miejsce pracy:

.....  
/obiekt, instalacje, urządzenia, itp./

2. Rodzaj pracy:

3. Czas pracy od dnia godz. .... do dnia godz. ....

4. Zagrożenie pożarowe - wybuchowe w miejscu pracy:

.....  
.....  
.....  
/określić z czego wynika/

5. Sposób wykonania pracy:

6. Odpowiedzialni za:

a) przygotowanie miejsca pracy:

nazwisko i imię .....

/podpis/

b) przygotowanie środków zabezpieczających i zabezpieczenie toku prac pożarowo  
niebezpiecznych:

imię i nazwisko .....

/podpis/

# INSTRUKCJA BEZPIECZEŃSTWA POŻAROWEGO

Hala Sportowa „BETA”

ul. Słowiańska 73; Gorzów Wielkopolski

---

c) stosowanie środków zabezpieczających, organizacja pracy instruktąż:  
nazwisko i imię .....

/podpis/

d) wyłączenie spod napięcia

nazwisko i imię .....

/podpis/

e) dokonanie analizy stężenia par ciecży, gazów, pyłów

nazwisko i imię .....

Wykonano

W miejscu pracy nie występują niebezpieczne stężenia .....

/podpis/

7. Zezwalam na rozpoczęcie prac pożarowo niebezpiecznych /zezwolenie może nastąpić po złożeniu wszystkich podpisów w pkt.6/.

.....

/podpis/

8. Pracę zakończono dnia ..... godz. ....

9. Stanowisko pracy i jego otoczenie sprawdzono i nie stwierdzono zaniedbań mogących spowodować pożar.

.....

/nazwisko i podpis wykonującego prace/

10. Stwierdzam odebranie robót.

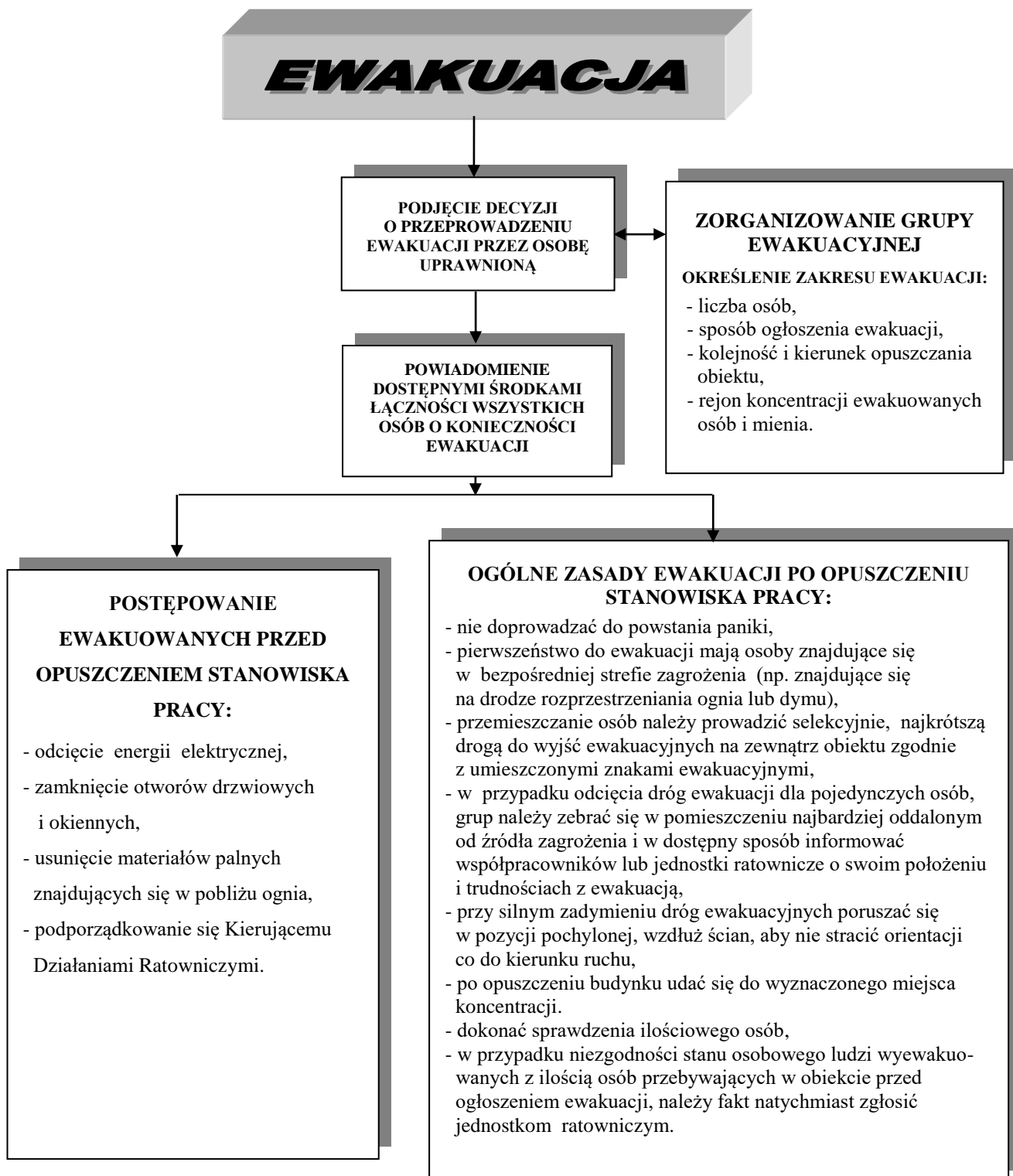
.....

/imię i nazwisko oraz podpis/

11. Skontrolował .....

/imię i nazwisko oraz podpis/

## POSTĘPOWANIE W PRZYPADKU EWAKUACJI



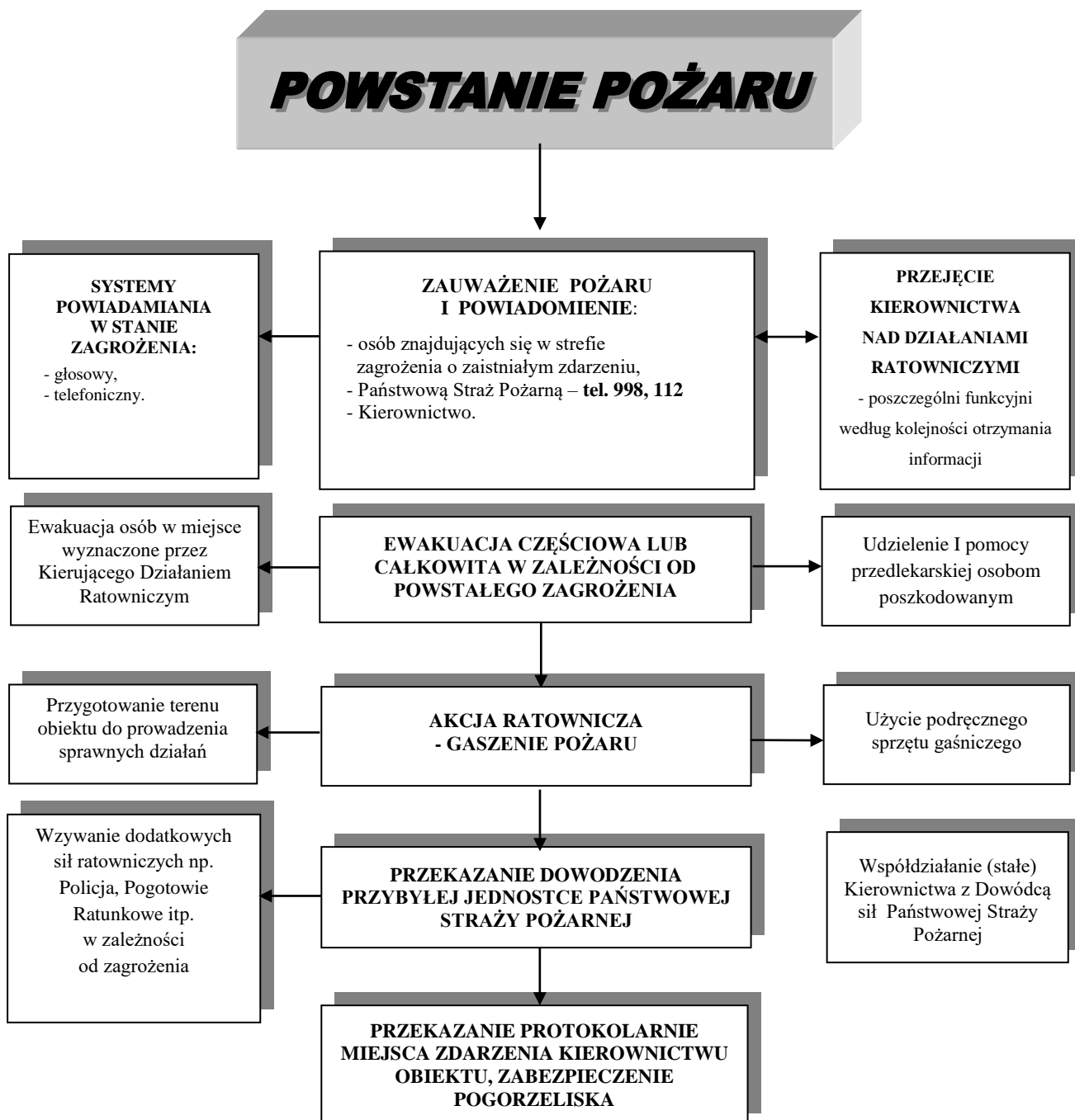


# INSTRUKCJA BEZPIECZEŃSTWA POŻAROWEGO

Hala Sportowa „BETA”  
ul. Słowiańska 73; Gorzów Wielkopolski

Załącznik nr 4.

## POSTĘPOWANIE W PRZYPADKU POWSTANIA POŻARU



## Gaszenie pożarów podręcznym sprzętem gaśniczym.

**Źle**



Ogień zaatakować zgodnie z kierunkiem wiatru.

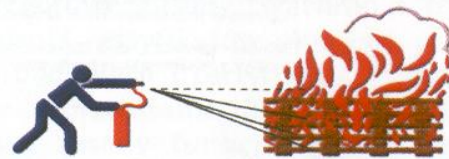
**Dobrze**



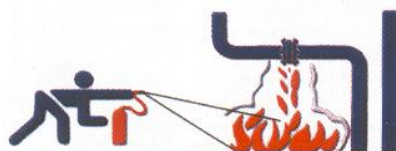
Pożar palącej powierzchni gasić od skrajnej jego części.



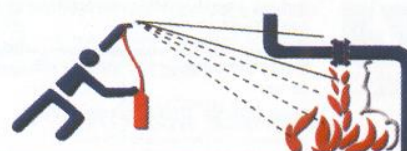
Ciała stałe gasić kierując strumień środka gaśniczego na płomień z dołu, a nie z góry.



Gaśnicami wodnymi nie gasić urządzeń będącymi pod napięciem! Używać gaśnic do tego przeznaczonych.



Ciała ciekłe i gazy gasić z góry w dół.



Mając do dyspozycji większą ilość gaśnic uruchomić wszystkie jednocześnie, a nie każdą oddzielnie po jej użyciu.



Po ugaszeniu pożaru uważać na ponowne zapalenie. (nawrót ognia)



Po użyciu gaśnicy nie zawieszają, tylko ponownie napełnić lub wymienić na nową.



# INSTRUKCJA BEZPIECZEŃSTWA POŻAROWEGO

Hala Sportowa „BETA”  
ul. Słowiańska 73; Gorzów Wielkopolski

---

## WNIOSKI I ZALECENIA

1. Zapoznać pracowników z przepisami przeciwpożarowymi, zasadami bezpieczeństwa pożarowego oraz prowadzeniem ewakuacji zgodnie z treścią niniejszej instrukcji.
2. Przestrzegać terminów przeglądów instalacji i urządzeń przeciwpożarowych znajdujących się w obiekcie zgodnie z czasookresami zawartymi w instrukcji obsługi producenta, dokumentacji DTR itp.
3. Egzekwować od osób przebywających w budynkach przestrzegania zasad bezpieczeństwa pożarowego.
4. W przypadku prowadzenia prac pożarowo niebezpiecznych przestrzegać zasad określonych w niniejszej instrukcji.
5. Podręczny sprzęt gaśniczy poddawać badaniom konserwacyjnym i technicznym zgodnie z obowiązującymi przepisami w tym zakresie (nie rzadziej niż raz na rok).
6. Wyposażyć budynek w ilości podręcznego sprzętu gaśniczego określone w opracowaniu oraz oznakować miejsca usytuowania urządzeń przeciwpożarowych i gaśnic stosownymi znakami zgodnymi z PN i EN.
7. Wyposażyć obiekt, w tym drogi i wyjścia ewakuacyjne w stosowne znaki ewakuacyjne zgodne z PN i EN.
8. Cały obiekt utrzymywać w należyтым stanie technicznym, przestrzegać właściwego stanu czystości i przestrzegać zakazu składowania materiałów na drogach komunikacji ogólnej.
9. Jednocześnie należy pamiętać, że każdorazowa zmiana sposobu użytkowania obiektu lub procesów technologicznych, które mogą wpływać na zmianę warunków ochrony przeciwpożarowej (w tym między innymi występowanie dodatkowych stref zagrożonych wybuchem), stanowi podstawę do aktualizacji treści niniejszego opracowania.